

Terrassen Centrumplein
de Lutte

Beeldkwaliteit

**SAMEN BOUWEN AAN EEN AANTREKKELIJK
EN TOEKOMSTBESTENDIG CENTRUM**

26 april 2023



*Een gastvrij en toekomstbestendig
centrum!*

- Ontwerpvisie de Lutte -

INHOUD

1. Inleiding: Ontwerpvisie en Ambitie beeldkwaliteit
2. Beeldkwaliteit
 - 2.1. Centrumvloer
 - 2.2. Gevels
 - 2.3. Elementen
 - 2.4. Inspiratie Meubilair & beplanting
 - 2.5. Inspiratie Kleurenpalet
 - 2.6. Inspiratie Verlichting

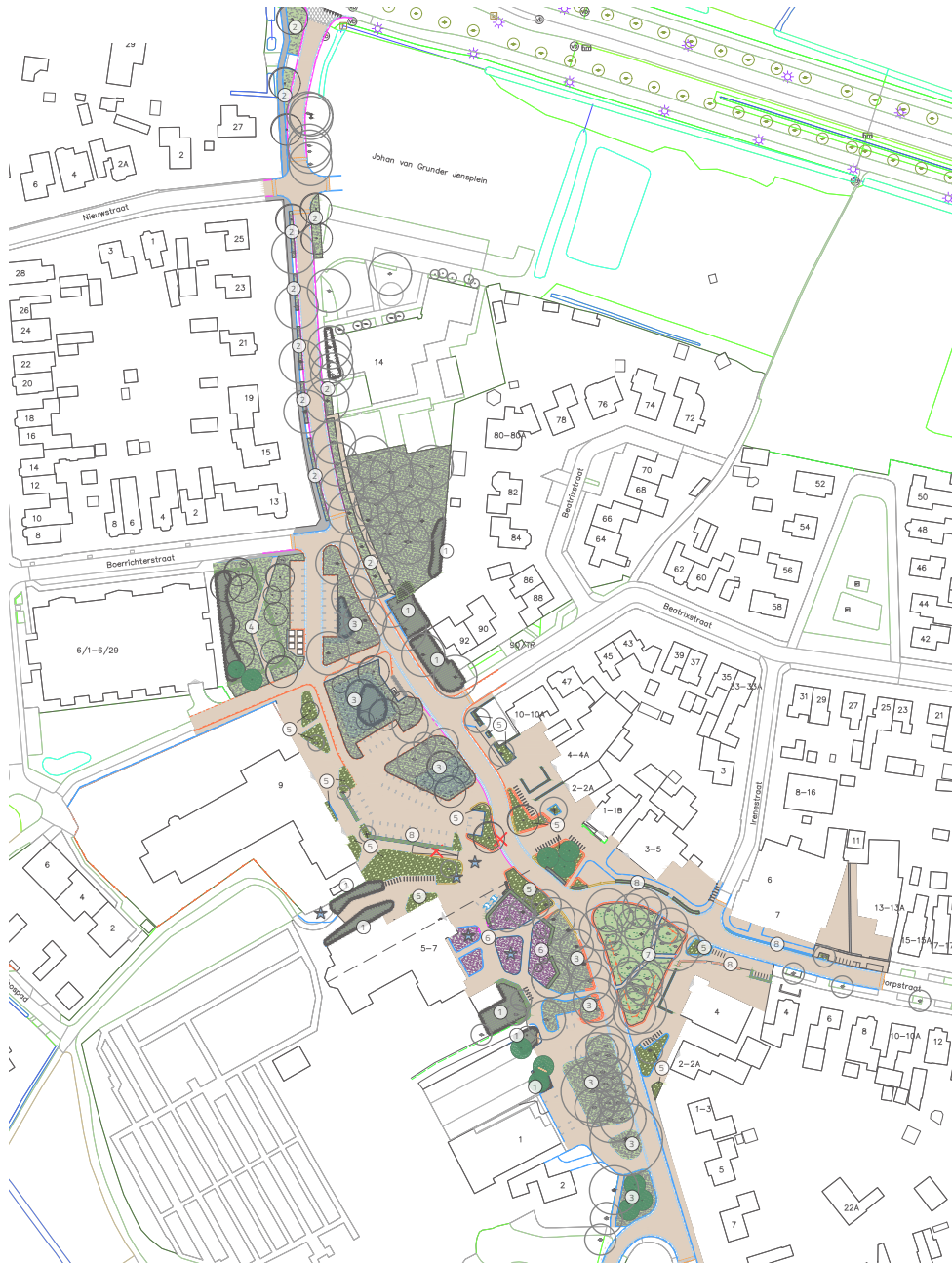
Colofon





I

INLEIDING



Ontwerpvisie Centrum de Lutte (2023)

*'Een dorps,
gastvrij,
landelijk
&
lommerrijk
centrum.'*



Een stevige impuls voor het centrum

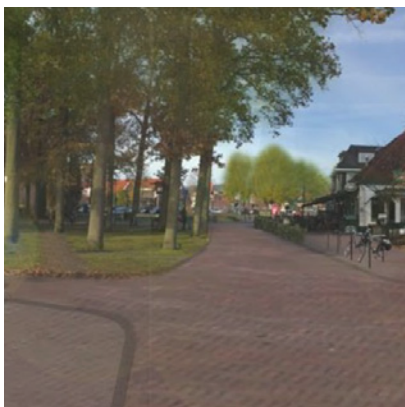
De Lutte is een prachtig dorp dat grenst aan het bijzondere Dinkeldal. Het is een dorp met karakter en veel potentie. Dorps, gastvrij landelijk & lommerrijk zijn kenmerkend voor de identiteit van de Lutte. Samen met het dorp zet de gemeente in op een leefbaar en toekomstbestendig dorp met voorzieningen en biedt ruimte aan recreatie en toerisme. In 2017 is de Kwaliteitsimpuls de Lutte vastgesteld waarbij de vier kernwaarden het uitgangspunt vormen in de veranderopgaven voor de Lutte en zijn vertaald in een visie met vier aandachtgebieden: randen, routes, entrees en een visie op het centrum. Samen met het dorp is nagedacht over kansen, ruimtelijke ontwikkelingen, beleving en uitstraling van de openbare ruimte én verkeer en parkeren. Het resultaat is een ontwerpvisie die de identiteit, de toekomstbestendigheid en gastvrijheid van het centrum versterkt. De ontwerpvisie is in 2022 vastgesteld en vormt het kader voor de uitwerking en herinrichting van de openbare ruimte van het centrum. Hiermee wordt een stevige impuls gegeven aan het verhogen van de kwaliteit van het centrum.



Beeldkwaliteit terrassen

De gemeente gaat conform vastgestelde ontwerpvisie meer openbare ruimte beschikbaar stellen aan ondernemers in het centrum van de Lutte zodat zij grotere terrassen kunnen exploiteren. Omdat het gaat om de publieke ruimte, voor eenieder toegankelijk, is het belangrijk dat de terrasinrichting een kwalitatief hoogwaardige uitstraling krijgt met duurzame materialen. Met andere woorden we vinden het als gemeente belangrijk om de regie te kunnen voeren op de beeldkwaliteit op de terrassen.

Op grond van het geldende bestemmingsplan zijn plus terrassen op dit moment niet toegestaan binnen de ter plaatse geldende verkeersbestemming. Hiervoor is een planologische procedure opgestart. Daarnaast worden de nadere regels terrassen aangepast (is geen planologische procedure maar aanpassing van de APV). Daarin staan spelregels voor de terrassen onder andere met betrekking tot omvang, veiligheid en bereikbaarheid van hulpdiensten.



Impressies ambitie centrumplein (2017)

*'Mooi
day d'r bint'*

Samen werken aan een gastvrij centrum

Samen met de horecaondernemers en pandeigenaren is dit document Beelkwaliteit Terrassen Centrumplein de Lutte opgesteld en vormt de bijlage bij het bestemmingsplan. Het vormt het toetsingskader en fungeert als gebiedsgericht welstandskader. Tijdens twee avonden is gezamenlijk gesproken over de kansen, wensen en richtingen. Het resultaat is verwerkt in dit beeldkwaliteitsplan en omvat deels regels en vormt daarnaast een inspiratiegids om het centrum gastvrij en aantrekkelijker te maken en te houden. Ter inspiratie zijn bijvoorbeeld de onderwerpen als verlichting en reclame-uitingen opgenomen. Voor het reclamebeleid is immers de Nota Reclamebeleid van de gemeente Losser van toepassing.

In deze inspiratiegids wordt verbeeld en kort beschreven op welke wijze we dat samen willen doen. Het gaat hierbij zowel op de terrassen in de openbare ruimte als op de terrassen op eigen terrein. Het gaat daarbij niet alleen over de vloer, het meubilair maar ook over de gevels. De sfeer van een straat wordt immers bepaald door het samenspel van de inrichting van de openbare ruimte, de overgangen, de kwaliteit van de gevels én de wijze waarop eigenaren en ondernemers zich presenteren.

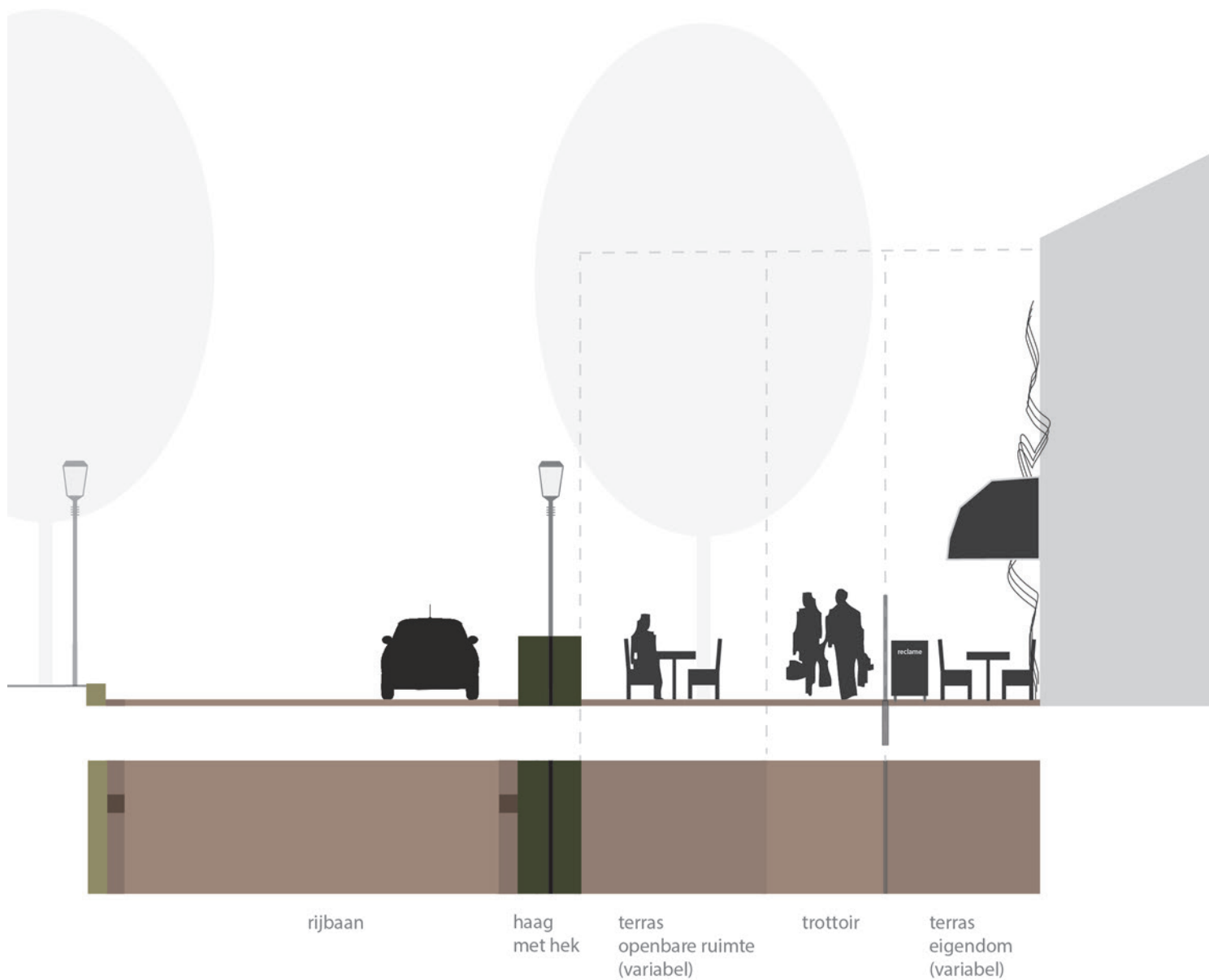
Gezellig en levendig!

Met alleen een herinrichting van het centrum zijn we er dus niet. Ondernemers en eigenaren zijn aan zet om nader invulling te geven aan de ruimte. Dit beeldkwaliteitsplan is een handvat voor de wijze waarop wij samen de sfeer en uitstraling van het centrum vormgeven.



2

BEELDKWALITEIT



Principe opbouw centrumvloer

2.1 Centrumvloer

Openbare ruimte

Het programma op de centrumvloer bestaat uit verkeer, parkeervoorzieningen, de vrijetijdseconomie en vraagt om een duurzame, robuuste en dorpse uitstraling. De gebakken klinker in aardetinten is uitgangspunt en wordt toegepast in de openbare ruimte van het centrum van de Lutte evenals op de terrassen in de openbare ruimte.

Terrassen

De terrassen in de Lutte bestaan uit twee gebieden:

- ***Terrassen in de openbare ruimte gemeentelijk eigendom.***
- ***Terrassen op privaat eigendom.***



De gemeente gaat conform het definitief ontwerp centrumplan indien mogelijk meer openbare ruimte beschikbaar stellen aan ondernemers in centrum van de Lutte zodat zij grotere terrassen kunnen exploiteren. Omdat het gaat om de publieke ruimte, voor eenieder toegankelijk, is het belangrijk dat de terrasinrichting een kwalitatief hoogwaardige uitstraling krijgen met duurzame materialen. Met andere woorden we vinden het als gemeente belangrijk om de regie te kunnen voeren op de beeldkwaliteit op de terrassen.



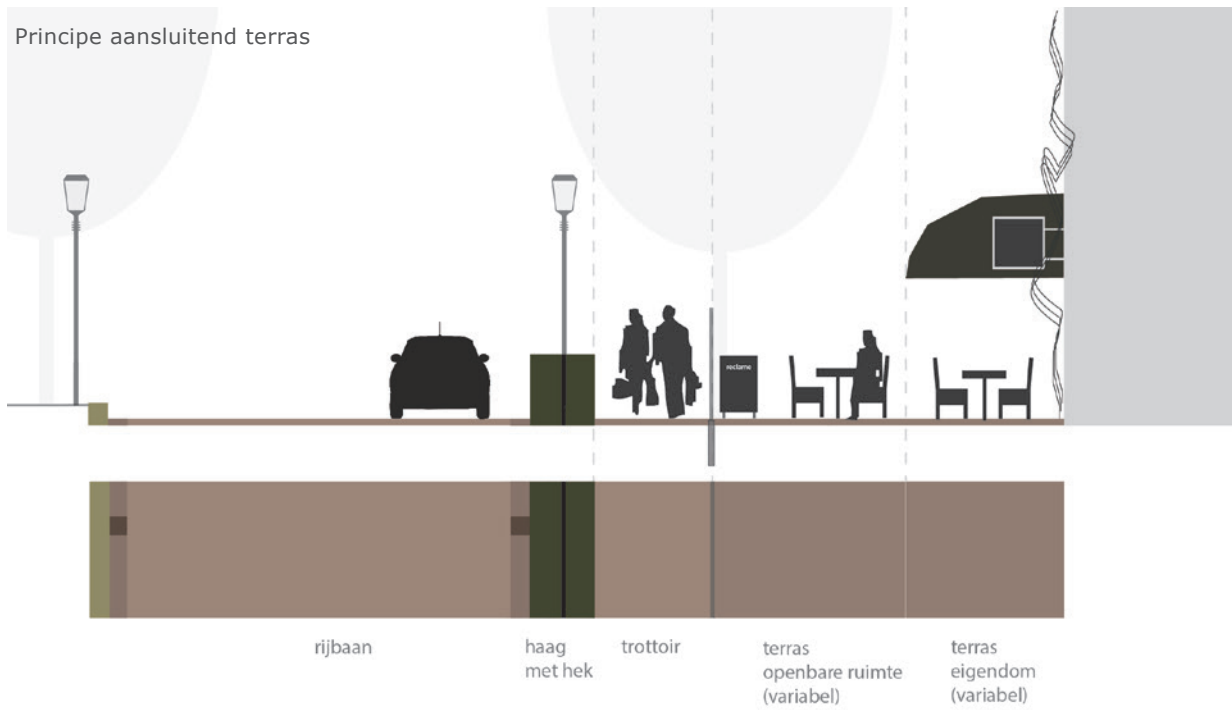
De gemeente gaat ondernemers en eigenaren van de privé terrassen grenzend aan de openbare ruimte in het centrum aanmoedigen en stimuleren mee te doen met de gebakken klinkers op de terrassen. Zo ontstaat gezamenlijk eenheid in sfeer en uitstraling van het centrum.

Gebakken klinkers

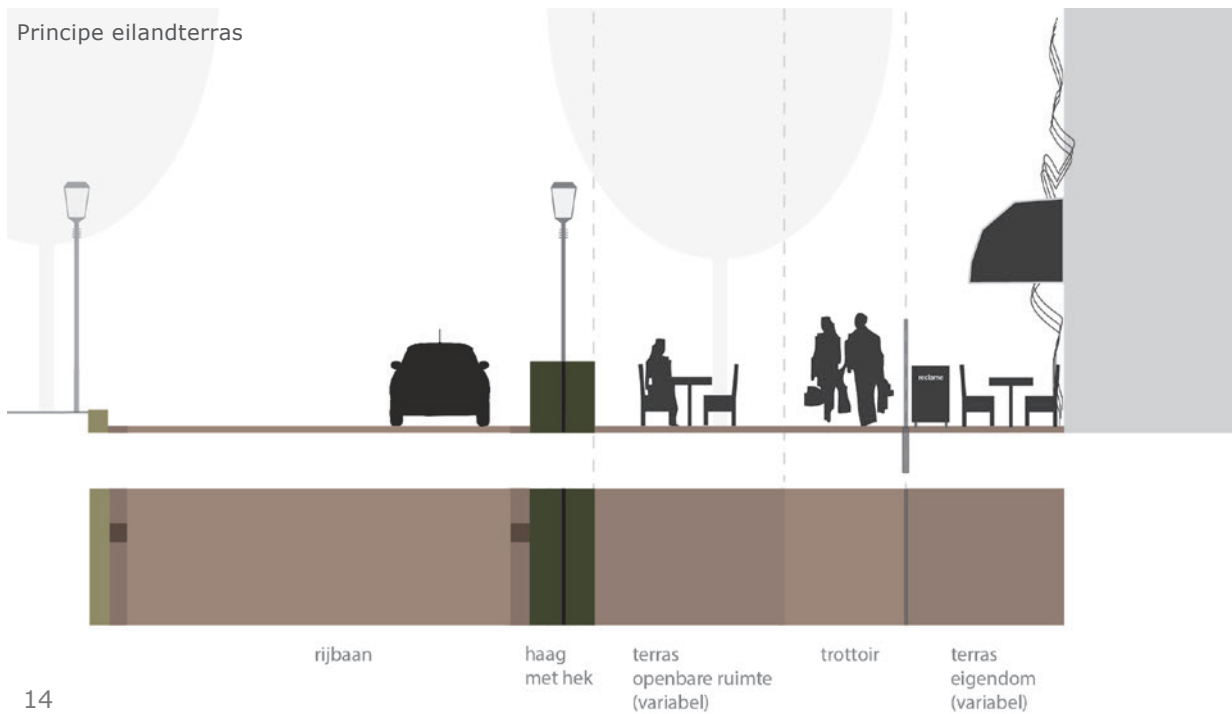
'De Luttermix is een stenenmix met ingetogen warme tinten met een hoogwaardige uitstraling. De mix past goed bij belangrijke gebouwen als de kerk, de school en geeft sfeer aan het plein en de terrassen.

Referentie Luttermix (2022)

Principe aansluitend terras



Principe eilandterras



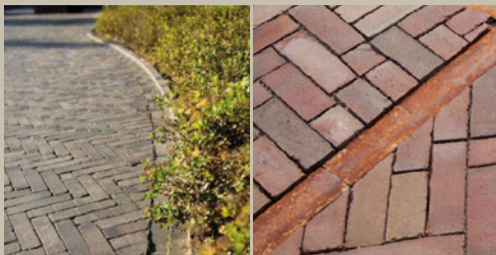


Overgangen in de centrumvloer

Eenheid in sfeer en uitstraling van de centrumvloer vormt de basis van de ruimtelijke kwaliteit van het centrum. Overgangen in materiaal worden op een herkenbare, ingetogen en eenvoudige wijze uitgevoerd en sluiten aan bij het dorpse karakter.

De overgangen van de terrassen in de openbare ruimte bestaan uit twee typen (zie ook afbeeldingen op pagina 14):

- **Terrassen openbare ruimte aansluitend op privéterrassen.**
- **Eilandterrassen in de openbare ruimte.**



Leesbare overgangen tussen terrassen en andere functies in de openbare ruimte zijn belangrijk voor een doelmatig, leesbaar en veilig gebruik van de openbare ruimte. De overgangen van voetpaden naar (privé)terrassen worden daarom aangegeven door een verandering in gebakken klinkerformaat, legpatroon of materiaal accent in een afwijkende aardse tint.



Andere opties zijn een groene haag, robuust plantvak of markeringsnagel die bijdraagt aan het verhaal van de Lutte. Overgangen tussen privéterrassen aansluitend op terrassen in de openbare ruimte worden niet gemarkeerd.

Overgangen van openbare eilandterrassen naar een verkeersfunctie worden afgeschermd door een groene haag met hekwerk of gemetseld muurtje met Bentheimeraccent.



Zo weet eenieder waar de grenzen liggen. Meubilair en andere elementen mogen dan ook niet op voetpaden, parkeerplaatsen rijbanen of in plantvakken worden geplaatst.

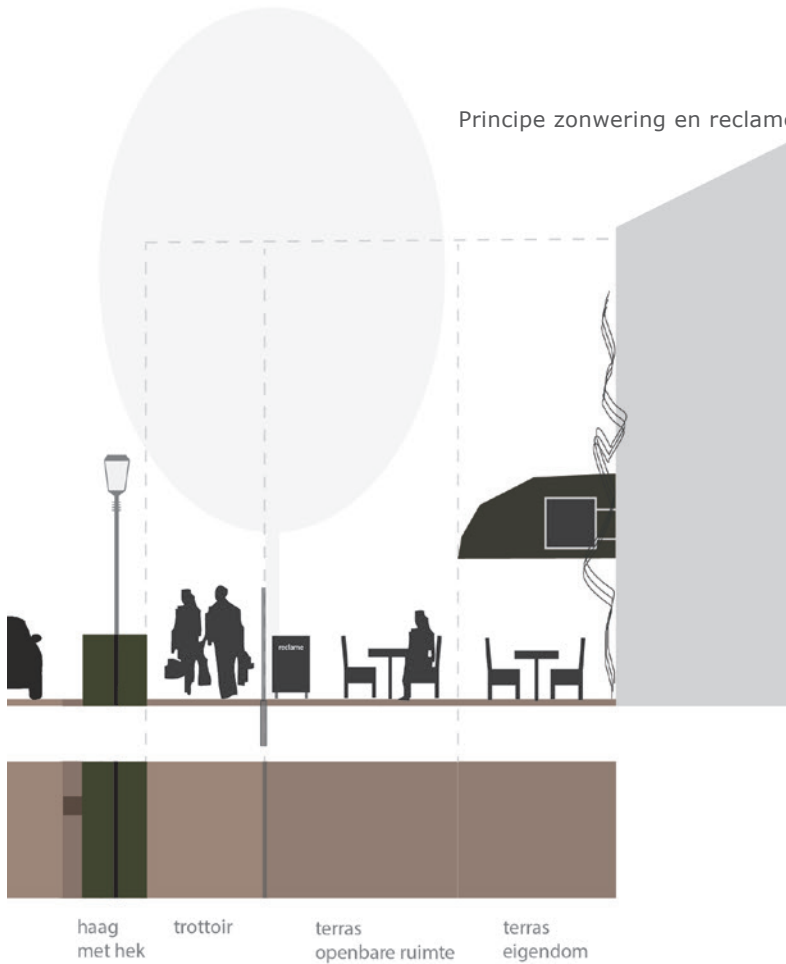


Inspiratie zonwering



Inspiratie uithangbord

Principe zonwering en reclame





2.2 Inspiratie gevels

De gevels zijn de 'gezichten van het dorp' en dragen bij aan een gastvrije uitstraling van het centrum. Elementen die op, aan of tegen de gevels worden geplaatst dienen hieraan bij te dragen. Zonwering is hierbij vaak een beeldbepalend onderdeel.

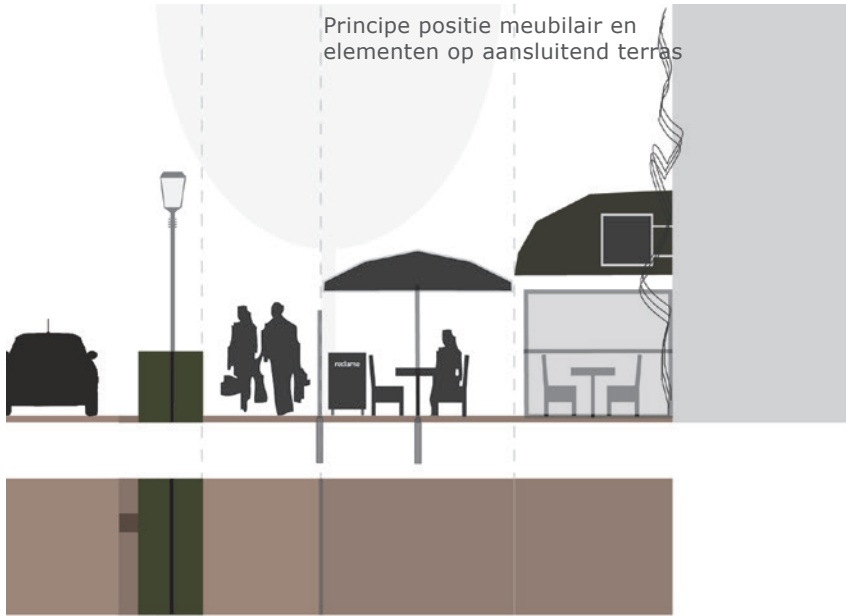
Zonwering

Zonwering en markiezen kunnen met ingetogen kleurgebruik in een repeterende kleurstelling rust brengen in het straatbeeld. Bij de toepassing ervan is het belangrijk om rekening te houden met de volgende aandachtspunten:

Maatvoering, vormgeving, materiaal en kleur:

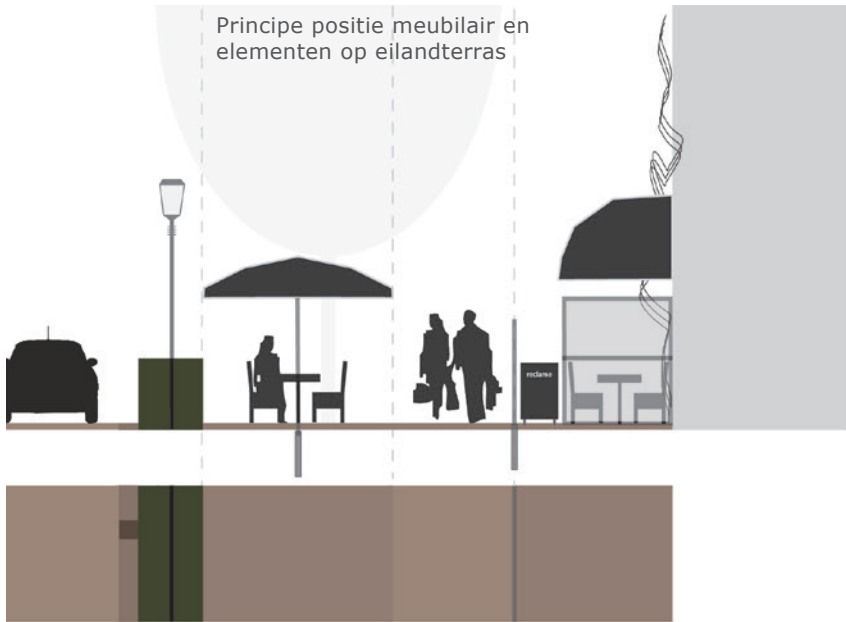
- De voorkeur heeft een markies of uitvalscherf.
- Aanbrenghoogte minimaal 2.30m.
- Effen kleurgebruik en aandacht voor verticale geleiding. Per pand keuze uit één type en één kleur zonwering.
- Kleur conform kleurenpalet centrum de Lutte; ondergeschikte accentkleur mogelijk in bijvoorbeeld logo, beeldmerk of subtiële tekst.
- Vorm passend bij de architectuur van het gebouw.
- Geen zonwering aanbrengen op plaatsen waar deze geen zonwerende functie heeft.
- Zonwering/markies hangt alleen boven het terrasgedeelte en niet boven andere functies in de openbare ruimte zoals een voetpad. Eilandterrassen zijn geen onderdeel van de overspanning. Daar alleen gebruik van vaste parasols.
- Voor het plaatsen van een uitvalscherf of markies aan een monument of een pand is een omgevingsvergunning nodig.
- Maximaal één reclameopdruk (logo en/of tekst) op een markies of het betreffende zonnescherf ter plaatse van de hoofdingang, over maximaal 50% van de breedte van de betreffende markies of zonnescherf en geplaatst op de volant of op het onderste segment van de markies.
- Reclame dient te worden uitgevoerd in een eenkleurige letteropdruk, stijlvol en passend.
- Accenten met verticaal groen aan of tegen de gevel (zoals klimplanten) versterken de architectuur.

Principe positie meubilair en elementen op aansluitend terras



haag met hek trottoir terras openbare ruimte (variabel) terras eigendom (variabel)

Principe positie meubilair en elementen op eilandterras



haag met hek terras openbare ruimte (variabel) trottoir terras eigendom (variabel)

Inspiratie parasols





2.3 Elementen

Zorgvuldig gekozen elementen dragen bij aan een eenduidig straatbeeld en er dient rekening te worden gehouden met de volgende aspecten:

Parasols

- Parasols hebben een vaste plek op alle terrassen.
- Parasols zijn ondergeschikt aan de zonwering.
- De uitval blijft binnen de grenzen van het terras en hangt niet over de weg of het voetpad.
- Bevestiging: parasolvoet / koker in de grond (valveiligheid).
- Kleurtint: palet centrum de Lutte
- Op de volant van de parasol, maximaal 1 reclameopdruk.

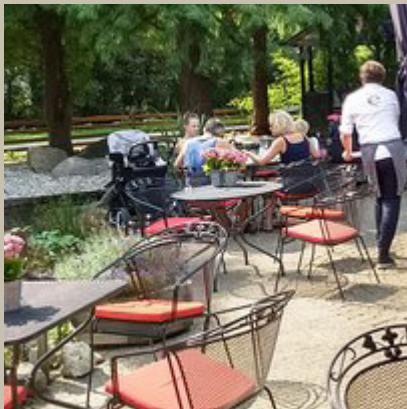
Wind- en terrasschermen

- Terughoudend omgaan met de toepassing van schermen.
- Schermen zijn ondergeschikt aan parasols en zonwering.
- Schermen hebben een vaste plek.
- Bevestiging met koker/fundering in de grond (valveiligheid).
- Terras(tussen)schermen staan haaks op de gevel en zijn maximaal 1.80m. hoog. Deze schermen alleen op de privéterrassen.
- Windschermen staan langs het privéterras of aansluitend terras en zijn maximaal 1.50m. hoog en kunnen eventueel gecombineerd worden met een haag. Deze schermen mogen niet op de eilandterrassen worden geplaatst.
- Kleur: zie kleurenpalet centrum de Lutte maar bij voorkeur zo donker mogelijk.
- De windschermen zijn transparant en nodigen uit. De schermen zijn maximaal voor onderste 1/3 van de hoogte 'dicht/gesloten' en minimaal de bovenste 2/3 'open/transparant'.

'Losse' elementen

- De 'losse' elementen staan op de terrassen. Terughoudend omgaan met veelheid aan elementen zoals plantenbakken e.d.
- Overzicht en toegankelijkheid niet belemmeren.
- Vormverwantschap en samenhang met andere elementen.
- Geen 'losse' verticale elementen zoals terrasverwarmers.
- Kleur: zie kleurenpalet centrum de Lutte
- Gebruik de stoepborden van Mooi da'j d'r bint! en plaats deze op de terrassen en niet op het trottoir of de rijbaan.

Inspiratie meubilair





2.4 Inspiratie meubilair & beplanting

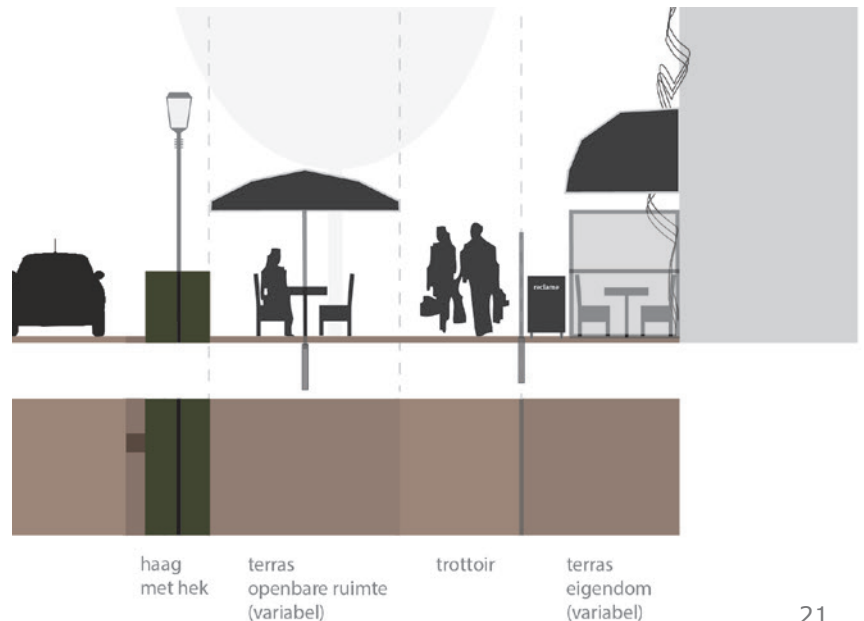
Terrasmeubilair (losse elementen)

- Een sfeervolle 'dorpse' uitstraling.
- Geen buitenbar op het aansluitende terras of eilandterras.
- Functionaliteit en identiteit zijn verschillend en mogen afleesbaar zijn. Bijvoorbeeld een ijssalon vraagt een ander type meubilair dan een restaurant.
- Natuurlijke materialen, hoogwaardige kunststoffen of metaal.
- Kleur: zie kleuren pallet met accentkleur in bijv. kussens.

Beplanting

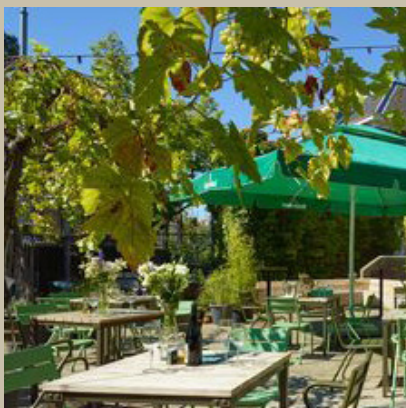
De beplanting in het centrum van de Lutte is belangrijk om de lommerrijke en gastvrij uitstraling te versterken. Beplantingen verhogen niet alleen de ruimtelijke kwaliteit maar dragen ook bij aan de thema's als biodiversiteit, klimaatadaptatie en beperken van hittestress.

De gemeente investeert in de beplantingen in de openbare ruimte. Ook daar waar het gaat om functionele beplanting zoals de hagen langs de terrassen of voetpaden. In de hagen langs de rijbaan wordt eveneens een hekwerk opgenomen.



Inspiratie beplantingen op het terras



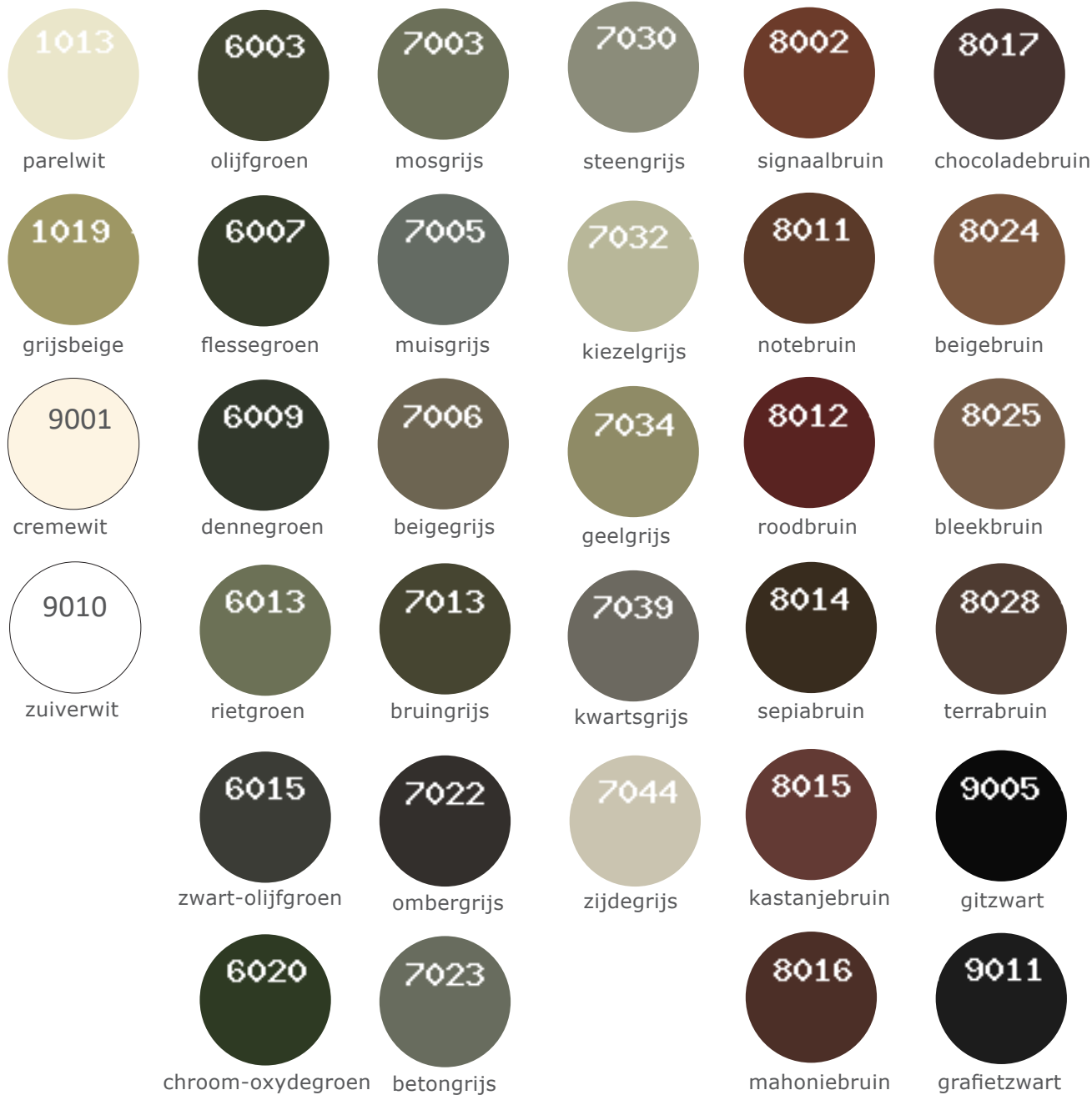


Beplantingen op het terras

De terrassen zijn in beeld onderdeel van de gehele openbare ruimte. Om de beeldkwaliteit in totaliteit te versterken moedigen wij eigenaren en ondernemers aan zelf hun terras of buitenruimte te vergroenen door:

- Een boom te planten in plaats van een parasol; 1 volwassen boom heeft het verkoelend effect van enkele aircó's.
- Windscherm in de vorm van een haag (max. 1.30m) of het windscherm combineren met een haag (max 1,00m) dragen bij aan een landelijk sfeer en een dorps terras.
- Verticaal groen en geveltuinen kunnen het terras meer aankleding geven.
- Accentbeplantingen in potten, bakken en kuipen. De potten, bakken en kuipen zijn van een hoogwaardig natuurlijk materiaal, metaal, keramiek of duurzaam kunststof in een kleur uit het kleurenpalet van centrum de Lutte. Beperk een veelheid aan verschillende potten, bakken en kuipen met planten. Tot slot staan de accentbeplantingen in potten alleen op het terras.

Kleurenpalet Centrum de Lutte



Inspiratie accentkleur



pastelblauw



oud roze



kastanjerood



mintgroen



pasteloranje



koolzaadgeel

2.5 Inspiratie kleurenpalet

Kleur heeft een grote invloed op hoe een centrum wordt beleefd. Dit geldt voor inrichting van de openbare ruimte en voor de uitstraling van de gevels. Kleur versterkt ook het karakter van de terrassen en het plein.

Zorgvuldige toepassing van kleur vergroot de ruimtelijke kwaliteit en identiteit van de Lutte. Om de meerwaarde van kleur zichtbaar te maken is een kleurenpalet samengesteld voor de toepassing op zonneschermen, markiezen, parasols, meubilair en elementen op de terrassen én in de openbare ruimte.

Het palet is opgebouwd uit rustige natuurlijke tinten met een RAL nummer. Een accentkleur die bijdraagt aan de eigenheid en identiteit is mogelijk zolang het maar ondergeschikt blijft. Bijvoorbeeld een naam of beeldmerk. Denk hierbij aan zachte pasteltinten, natuurlijke kleuren in het landschap of de warme herfstkleuren van de bladeren aan de bomen in het Arboretum Poort Bulten.

Voor elk wat wils! Hierdoor behoudt eenieder vrijheid en eigen identiteit, terwijl de ruimtelijke samenhang en kwaliteit behouden blijven.



Inspiratie verlichting



Lichttemperatuur (Kelvin)



Principe dat lichttemperatuur en -sterkte van armaturen aan het pand en op het terras ondergeschikt zijn aan openbare verlichting.



2.6 Inspiratie verlichting

Verlichting is een belangrijk onderdeel van de sfeer en uitstraling in het centrum. Een goede balans hierin is belangrijk. Naast de openbare verlichting worden belangrijke gebouwen als de kerk, school en Erve Boerrigter uit- en aangelicht. Daarnaast worden enkele objecten in de openbare ruimte uitgelicht zoals de Hellehond en straks de dorpspomp. Om hierin een juiste balans te creëren wordt een verlichtingsplan voor de openbare ruimte opgesteld. Ook moet de verlichting in de openbare ruimte aan bepaalde eisen voldoen voor een sociaal veilige en verkeersveilige openbare ruimte.

De ondernemers en eigenaren van de panden aan het centrumplein dragen met het zorgvuldig uit- en aanlichten van panden, terrassen, logo's en beeldmerken bij aan de algehele sfeer en uitstraling van het centrum. Samen maken wij het centrum!

De lichttemperatuur wordt uitgedrukt in graden Kelvin. Dit komt neer op hoe lager de waarde van de kleurtemperatuur, hoe warmer het licht. In centrumgebieden wordt een kleurtemperatuur 2700-3.000 Kelvin toegepast voor de functionele verlichting. De vuistregel is dat alle andere verlichting daar in kleurtemperatuur onder ligt en in de range van 2000 - 2700 Kelvin ligt (zie afbeelding hiernaast) afhankelijk van het doel. Bovendien is die range van kleurtemperaturen prettig voor het menselijk oog en komt overeen met de bekende lichtbronnen als de opkomende/ondergaande zon en kaarslicht (2200K)

Enkele aandachtspunten voor het aanlichten van het pand:

- Verlichting gaat een relatie aan met de architectuur van het pand bijvoorbeeld door uit- of aanlichten van kolommen of lijnen.
- Bij gebruik van armaturen kies voor ingetogen armaturen in het kleurenpalet van centrum de Lutte.
- Bij voorkeur indirecte verlichting.(ook logo's en bedrijfsnamen)
- Lichtkleur bij voorkeur tot 2700K.
- Geen neonverlichting.

Enkele aandachtspunten voor het uitlichten van terrassen:

- Plaats geen extra lichtmasten op het terras. Die zijn niet ondergeschikt aan openbare verlichting. Denk eerder aan een bollard verlichting (circa 1 meter)
- Bij voorkeur indirecte verlichting onder parasols en op tafels.
- Lichtkleur bij voorkeur tot 2700K.
- Geen neonverlichting.

COLOFON

Project: Beeldkwaliteit terrassen de Lutte

Projectnummer: 0511

Opdrachtgever: Gemeente Losser
Raadhuisplein 1
7581 AG Losser



Uitvoering: ODIN landschapsonwerpers



Datum: 26 april 2023

Status: Definitief