

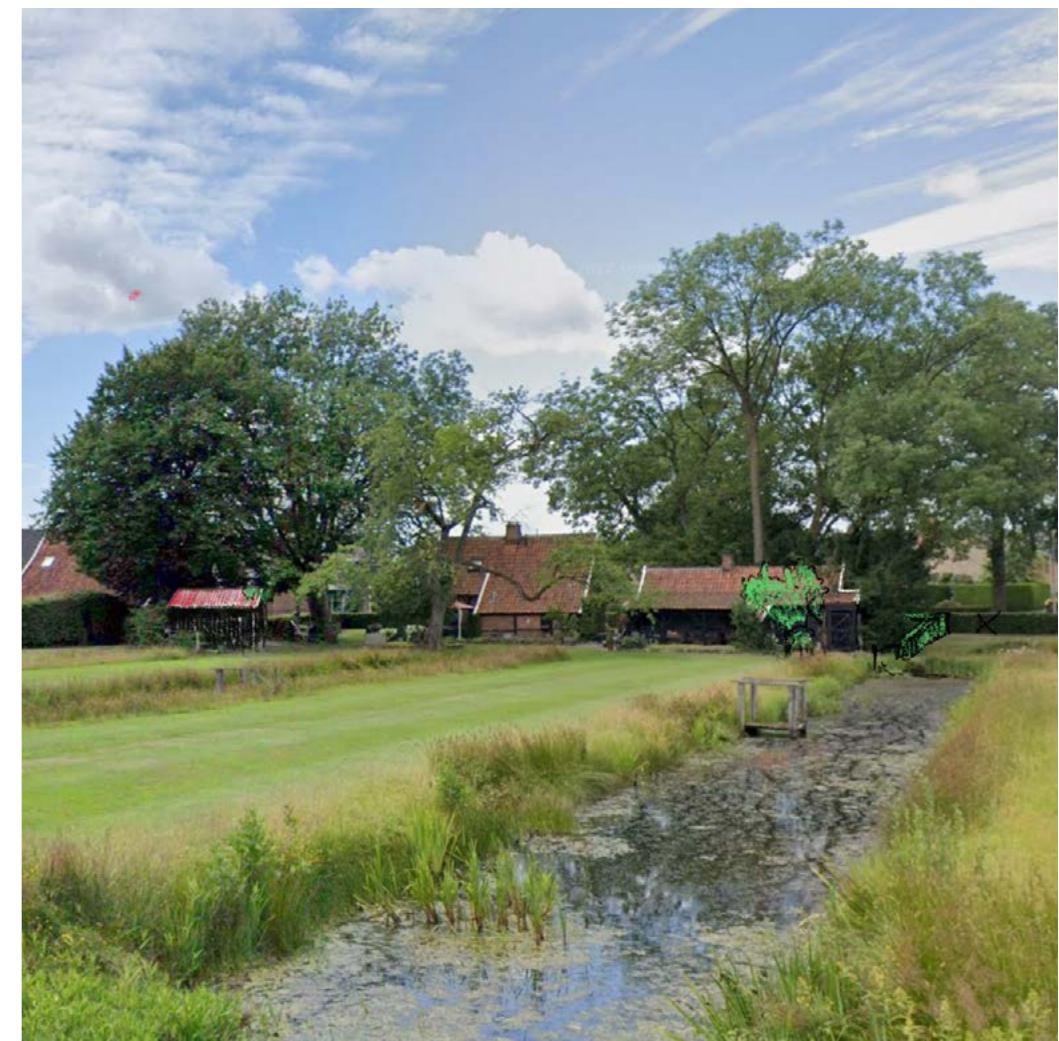
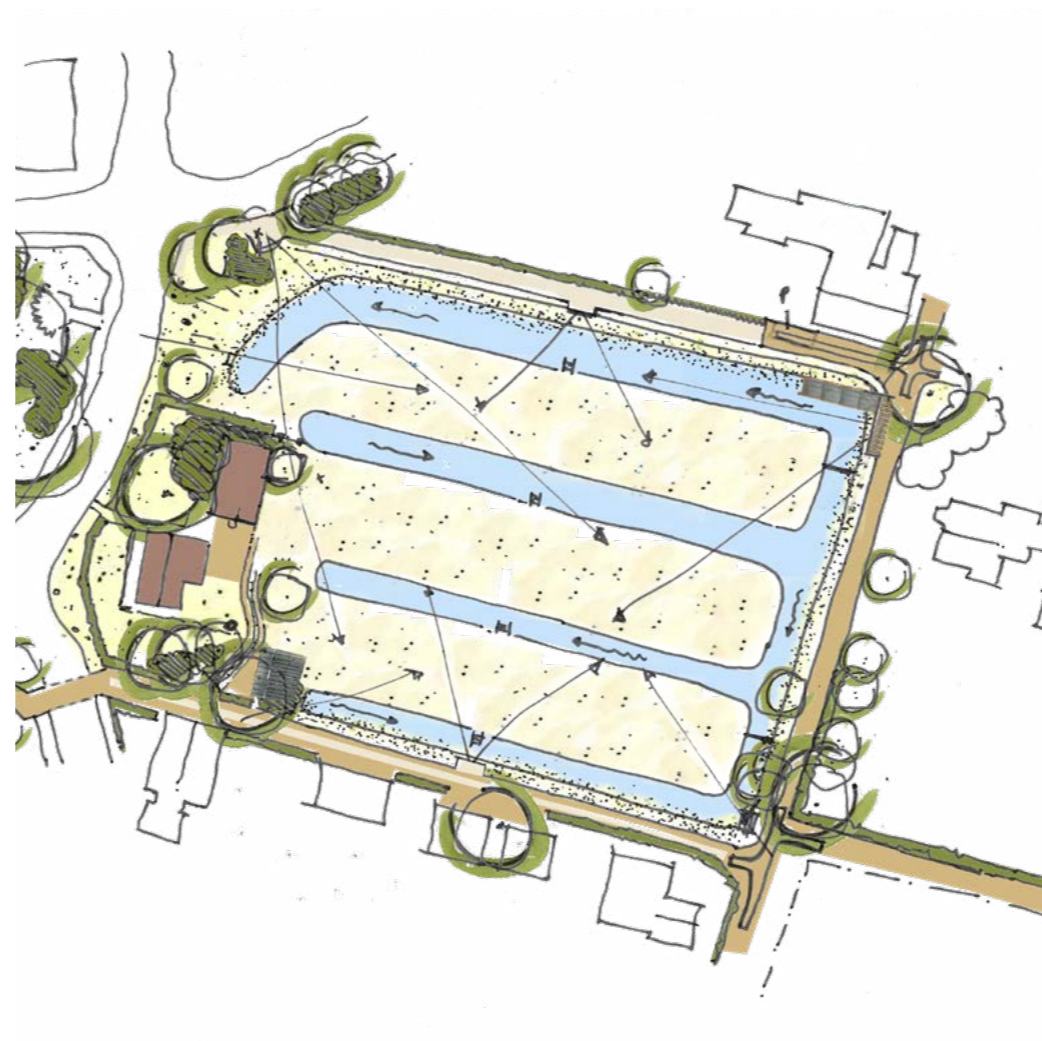
DORPSBLEEK LOSSER

Schetsontwerp



odin

LANDSCHAPSONTWERPERS



Schetsontwerp inrichtingsplan Dorpsbleek

Concept, 19 april 2023

INHOUD

1. Analyse en uitgangspunten	3
2. Schetsontwerp	11

ODIN LANDSCHAPSONTWERPERS

TEAM

Ramon Postma

ONS ADRES

info@odinlandschap.nl

www.odinlandschap.nl

PROJECT

0719

DATUM

19 april 2023

PROJECTINFO

PROJECTOMSCHRIJVING

Schetontwerp inrichtingsplan Bouwteam Bleek

OPDRACHTGEVER

NTP

PROJECTLOCATIE

Losser



1. ANALYSE



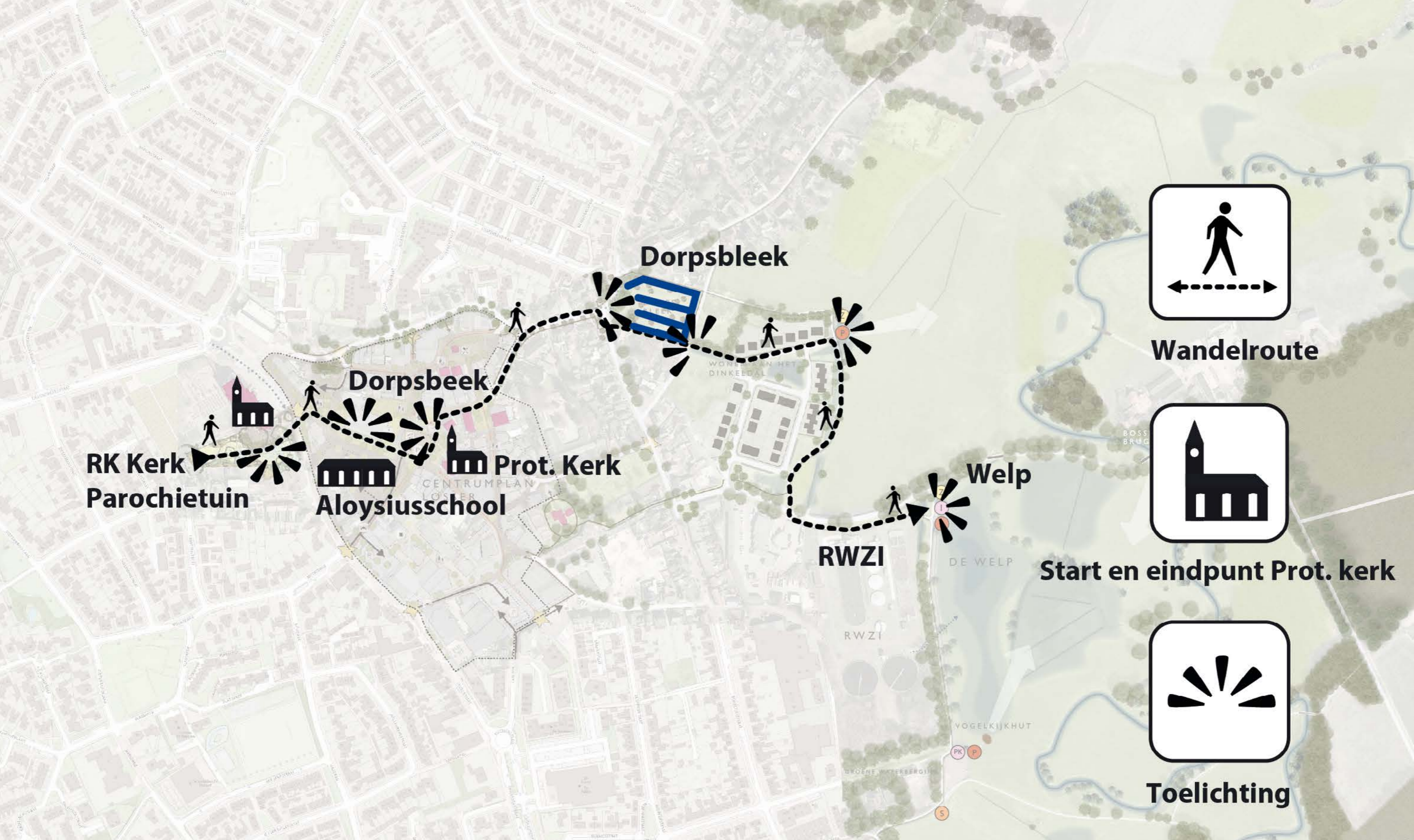
VISIE VERBINDING CENTRUM LOSSER VIA BLEEK MET DINKELDAL - 2020
 VERBINDEN ROUTES LANGS DE BLEEK. WANDELROUTE ZUIDZIJDE (BLOESEMLINT), FIETSROUTE
 NOORDZIJDE BLEEK (VERLENGDE HASSELTPAD)





IMPRESSIE ZICHT OP BLEEK EN VERGROENEN KOP SCHOLTINKSTRAAT - BENHARD LEURINKSTRAAT - SPORTLAAN - 2020





RK Kerk
Parochietuin

Dorpsbeek
Aloysiusschool

Prot. Kerk

Dorpsbleek

RWZI

Welp



Wandelroute



Start en eindpunt Prot. kerk



Toelichting

ERFGOEDDEAL AMBITIE VOLG DE STROOM
RENOVATIE BLEEK ONDERDEEL VAN VERBINDING CENTRUM MET DINKELDAL - 2022





ERFGOEDDEAL AMBITIE VOLG DE STROOM - 2022
IMPRESSIE BLEEK HISTORSICHE FOTO MET AMBITIE WATERPEIL



HISTORISCHE FOTO'S DORPSBLEEK



de Losserse bleek- jaartal foto onbekend - bron Historische Kring Losser



de Losserse bleek- jaartal foto onbekend - bron Historische Kring Losser



Zicht op Bleek - Hoek Sportlaan - foto jaartal onbekend bron Historische Kring Losser



Bleek 1962 - zicht op Martinuskerk en Bleekwachtershuisje - bron Historische Kring Losser



de bleek foto van Anna Meijerink rond 1938 - bron Historische Kring Losser



Dorpsbleek 1921 - bron Historische Kring Losser



HISTORISCHE KAARTENREEKS ONTWIKKELING DORPSBLEEK



1850



1870



1892



1925



1935



1955





UITGANGSPUNTEN ONTWERP

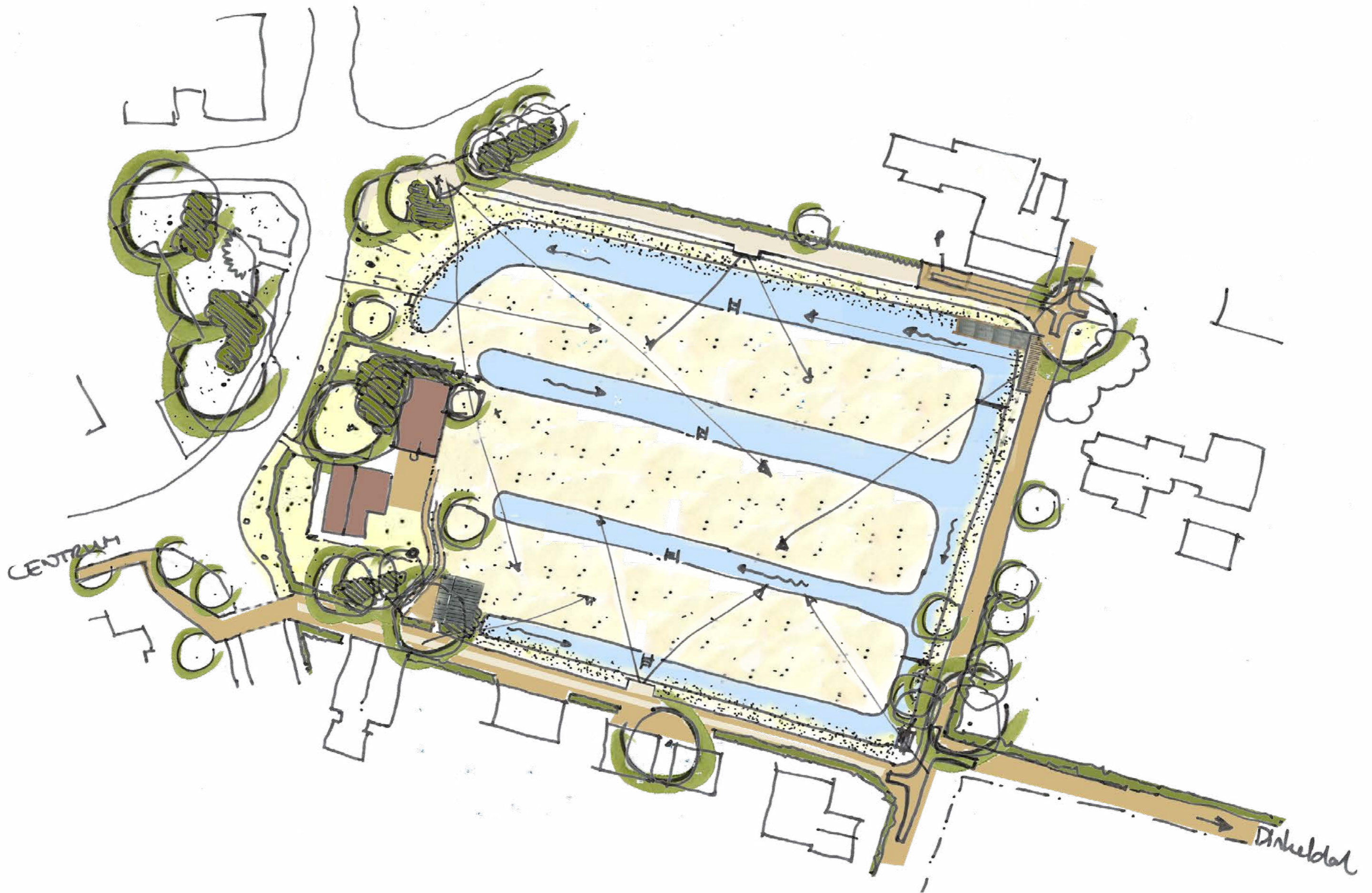
Ontstaan en ambitie eerherstel Dorpsbleek

In 1774 werd de dorpsbleek in Losser aangelegd. Een grasveld, doorsneden met reken (sloten) waaruit het linnen bevochtigd kon worden, zodat de zon zijn blekende werking goed kon doen. Een bleek werd meestal gesticht door een fabrikant. Maar in Losser kwam het initiatief van de bewoners van het Dorp Losser, een voorloper van de latere gemeente. Het bleken van linnengoed duurde zo'n 6 weken en het was kostbaar. Vermoedelijk werd er daarom een wachtershuisje bij gebouwd. Aan de achterzijde van dit bleekwachtershuisje zit namelijk een raam. De bleekwachter had daardoor uitzicht op de bleek en kon zo het kostbare linnen in de gaten houden. Bleek is in de loop der jaren aangepast en uitgebreid. De Bleek is omzoomd door de Bleekweg, Kophofweg en Paasijk. De bleek zelf is niet omzoomd door hagen (zie ook oude foto's). Hagen zijn gekoppeld aan de omliggende erven/tuinen. De HWA overstort vanuit het centrum en de haag langs Sportlaan zijn later toegevoegd. Vanuit de erfgoeddeal is het herstel van de cultuurhistorische bleek een belangrijke parel en schakel. Technisch wordt de Bleek gekoppeld aan de suppletietourleiding voor een constante toevoer van water. Daarnaast krijgt de bleek een waterbergende functie. In beeld gaat het voornamelijk om eerherstel (achterstallig onderhoud) en het verbeteren van de routes langs de bleek.

De inlaat van de suppletietourleiding vraagt om een verbijzondering en een informatiepunt. Door maaiveldverlaging van de binnenste velden ontstaat een waterbergende schijf op de bleekvelden en worden inzaaid met een laag biodivers mengsel Nectar onder Maimes. Suppletiewater is 'dood' water en bij piekbuien kan er ook een grote hoeveelheid relatief zuurstofarm water in de bleek komen. De randen van de buitenste reken langs de paden worden daarom voorzien van helofyten voor het verbeteren van de biologische kwaliteit van het water. Let op geen hoge soorten zoals riet i.v.m. beperken zicht. Denk aan rietgras, gele lis, dwerglisdodde en zwanebloem die in staat zijn voedingsstoffen uit het water te halen. Het gebruik van helofyten pleit voor het achterwege laten van beschoeiing.

Ruimtelijk zicht op en beleving van de bleek versterken en informatiepunten toevoegen op markante plekken aan de routes. Toegankelijkheid routes verbeteren door aanpassen padbreedte Paasdijk en noordelijke reek aanpassen. Aan de zuidzijde behoud van het karrenspoor (sporen met centrumklinker). Opgaand groen alleen koppelen aan erven/tuinen en 'erf' bleekwachtershuisje. Bleek zelf niet omzomen. Behoud zicht vanuit Bleekwachtershuisje op Bleek (open achterzijde)





SCHETSONTWERP 1:500





Groepen met inheemse struiken t.b.v. afscherming zicht woningen

Verwijderen haag en vervangen door houten landelijk hekwerk t.b.v. open zicht op bleek en ruimtelijk loskoppelen erf bleekwachtershuisje en geen begeleiding weg door haag.

Verplaatsen informatiepunt

Verzachten beeldkwaliteit uitstroomopening HWA

Nieuwe haag met laatste deel een hekwerk voor toegankelijkheid beheer en voorkomt dat haag aan reek 'plakt'

Nieuwe kapschuur voor auto's met gesloten zijden naar bleek

Kap slechte boom (es) en inrichten informatiepunt Bleek over de geschiedenis en nieuwe betekenis. Koppelen aan route-informatie

Nieuwe landschappelijke haag langs deel verbreed halfverhard pad Paasdijk

Bleekbruggetjes geogst hardhout

Plek aan pad in halfverharding met informatie over de bleek en bleekbruggetjes aan fietsroute

Bijzonder punt n.t.d. Uitstroom suppletieretourwater over 'wasbord' t.b.v. verhogen zuurstofgehalte

Plek (halfverhard) met bankje en informatiepunt over watersysteem / berging / riothermie en helofytenrand

Buitenste randen van noordelijke, oostelijke en zuidelijke reken met helofyten voor verbeteren biologische kwaliteit water

Verlaagde bleekvelden voor waterberging met vegetatie type 'Nectar onder maimes'. Dit mengsel is frequent te maaien en sluit aan bij cultuurhistorisch gemaaid beeld en bezit toch ook nog ecologische waarden. (Geen beschoeiing langs reken)

Uitstroomdrempel geogst hardhout

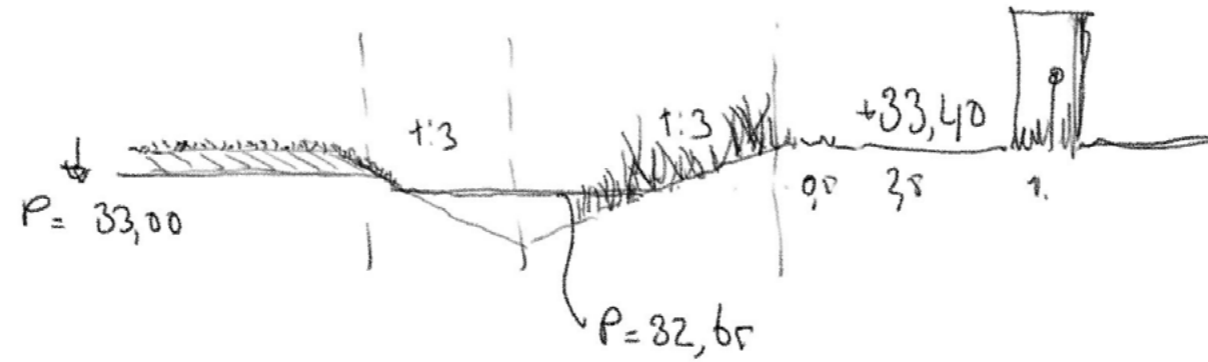
SCHETSONTWERP 1:500

Karrenspoor met centrumklinkers en halfverharding voor doorgaande structuur wandelverbinding vanuit centrum

Plek aan pad in halfverharding met informatie bleek en bleekbruggetjes aan wandelroute



PRINCIPEPROFIELEN



Principeprofiel Pad Paasdijk (vrnl), Nieuwe Haag, verbreed pad, helling oever 1:3 doorlopend onder waterpeil met eenzijdig helofyten t.b.v. biologische waterkwaliteit (lage soorten). Overzijde eveneens een helling van 1:3. Maaiveld bleekveld circa 40 cm verlagen voor waterberging met vegetatie nectar onder maaimes.



Principeprofiel Pad Paasdijk met infoplek in lijn met Bleekbruggetjes van geogst hardhout. Idem aan Bleekwegzijde. Uitvoering conform concept Verhaal van Losser Erfgoed informatie.



REFERENTIES EN IMPRESSIES MATERIALEN EN PLEKKEN



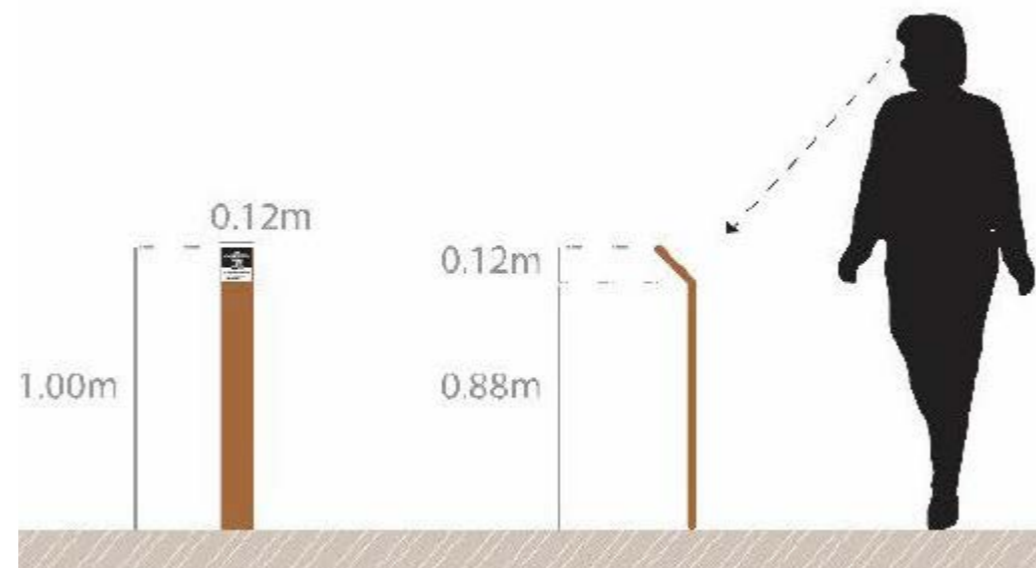
Impressie: Uitstroom suppletieretourleiding over wasbord (3d geprint beton?) t.b.v. verhogen zuurstofgehalte water. In beeldtaal refererend aan traditioneel wasbord. Bloeiende (lage) helofyten langs buitenzijde reken (gele lis, rietgras, zwanebleom, koekoeksbloem)



Geogst hardhout voor renovatie bleekbruggetjes



Inspiratie wasbord



Ingetogen informatievoorziening op infoplekken conform concept Verhaal van Losser erfgoed informatie. Bankjes conform centrumplan Losser.



Impressie achterzijde Bleekwachtershuisje met uitbreiding van kapschuur (I) om geparkeerde auto uit beeld te halen. Nieuwe informele struik en haag aan noordzijde bestaande schuur verzachten beeld. Verder geen afschermende beplanting om visuele relatie met bleek te behouden.

