

BEKEN & BLEKEN VAN LOSSER

Hoe vroeger ons
verder brengt

Gemeente Losser

verslingerd aan de dinkel



*Er ligt tussen Dinkel en Regge een land
Ons schone en nijvere Twente*

*Daar stroomt onze Dinkel zo heerlijk door 't land
door bossen en velden, door 't Losserse zand.
Daar rust er ons oog van der heuvelen top
Op 't heerlijke landschap, ons Twente!
Op 't heerlijke landschap, ons Twente!*

Uit: het Twents volkslied J.J. Deirse / M. Eberwein

BEKEN & BLEKEN VAN LOSSER

Hoe vroeger ons verder brengt

EEN PROJECTPLAN IN HET KADER VAN DE ERFGOED DEAL

Versie: 21 januari 2021

SAMENVATTING

Het Twentse volkslied begint met de tekst 'Er ligt tussen Regge en Dinkel een land, het schone en nijvere Twente'. Het eerste deel van deze zin verwijst naar twee rivieren, waarvan de Dinkel een deel van het Twentse grensgebied met Duitsland markeert. Het tweede deel van de regel betreft de schoonheid van het Twentse landschap. Zoals de bossen en beken, de glooiingen van de stuwwallen en de lager gelegen beekdalen. 'Nijver' verwijst naar de arbeidzame aard van de Twentenaar en is tegelijkertijd een verbinding met het nijvere textielverleden van de regio. Sporen hiervan zijn nog altijd terug te vinden in steden, dorpen, het landschap en in de samenleving. In het plan 'Beken & Bleken van Losser' komen deze elementen samen. Het erfgoed van Losser, het landschap en de mensen die er wonen en hebben gewoond wordt ingezet ten behoeve van actuele klimaat- en duurzaamheidsopgaven. Tegelijkertijd wordt met de uitvoering van het plan een belangrijke bijdrage geleverd aan de leefbaarheid van dorp en buitengebied.

Volg de stroom

'Beken & Bleken van Losser' volgt van dorp naar Dinkel de loop van de beken die van oudsher door Losser stromen, maar ooit werden 'overkluisd'. Het erfgoed van dorp en buitengebied vormt stepping stones langs de stroom. Een van de meest opvallende plekken is de Dorpsbleek; zowel materieel als immaterieel erfgoed van de textielhuisnijverheid. In het buitengebied van Losser bevinden zich nog twee bleken, die eveneens deel uitmaken van het plan. Dit omvat verder de herinrichting van een parochiepark, beekherstel en de aanleg van blauwe aders, een cultuurlandschap van gras/draslanden waardoor de Dinkel stroomt en een weiland met een bijzondere cultuur-historische betekenis. Elke stepping stone wordt op een eigen wijze ingezet ten behoeve van de genoemde opgaven.

Voorbeeldfunctie & opschaalbaarheid

Het plan sluit naadloos aan bij provinciale en regionale visies en (uitvoerings)plannen. We nemen het Dinkedal, inclusief stuwwalcomplex en watersysteem van de Dinkel, als geheel in beschouwing. Vanuit een intensieve samenwerking pakt het waterschap Vechtstromen de opgaven in het landelijk gebied aan en de gemeente de opgaven in bebouwd gebied. Zowel het totale plan als de planonderdelen zijn op eigen wijze inspirerend en leerzaam voor anderen. Evenals de inzet van innovatieve oplossingen als riothermie en aquathermie en het meervoudig gebruik van effluent. Vanuit de verbinding met het (textiel)erfgoed en het landschap is het plan aansprekend voor zowel specifieke doelgroepen als een breed publiek. Het plan kan dus vanuit verschillende invalshoeken worden opgeschaald naar een breder perspectief en een voorbeeld zijn. De relatie die wordt gelegd tussen de unieke landschappelijk-geologische setting en de regionale en lokale identiteit laat zien hoe ons erfgoed kan bijdragen aan oplossingen voor actuele opgaven.

LEESWIJZER

Na een algemene inleiding gaan we in hoofdstuk 2 nader in op de plek van Losser in Noordoost-Twente, de rivier de Dinkel en het dorp Losser. Hoofdstuk 3 betreft erfgoed en het lokale erfgoedbeleid. Hoofdstuk 4 biedt een kort overzicht van het bredere perspectief van provincie en regio. Hoofdstuk 5 betreft lokale opgaven, hoofdstuk 6 lokale visies. Hoofdstuk 7 geeft een overzicht van het plan Beken & Bleken van Losser en de projectonderdelen. Hoofdstuk 8 gaat in op de opschaalbaarheid en borging van het plan. Vervolgens wordt in hoofdstuk 9 uitgelegd hoe we een bijdrage willen leveren aan de leeromgeving van de Erfgoed Deal en aandacht gaan besteden aan participatie en communicatie. Hoofdstuk 10 ten slotte geeft een overzicht van de betrokken partijen.



De natuurlijk meanderende Dinkel; hier in het Lutterzand

INHOUDSOPGAVE

1. Inleiding	6
2. Gemeente Losser; onderdeel van Nationaal Landschap Noordoost-Twente.....	6
2.1 Stroomgebied van de Dinkel.....	6
2.2 Grensgemeente Losser.....	7
3. Erfgoed en erfgoedbeleid.....	9
3.1 Verbonden met de geschiedenis van dorp en landschap.....	9
3.2 Gezichtsbepalend erfgoed	9
4. Breder perspectief: provincie en regio.....	11
4.1 Overijssel: klimaat en energie.....	11
4.2 Gebiedsontwikkeling Noordoost-Twente	11
4.3 Gebiedsontwikkeling Dinkeldal.....	11
5. Lokale opgaven.....	13
5.1 Klimaatproblematiek.....	13
5.2 Leefbaarheid	13
5.3 Duurzaamheidsdoelstellingen en energie- en warmtetransitie	14
6. Lokale visies	15
6.1 Losser aan de Dinkel	15
6.2 Centrumplan.....	15
6.3 Erfgoed als inspiratie.....	15
7. Wat gaan we doen?	16
7.1 Schatkamer van Twente	16
7.2 Volg de stroom	16
7.3 Projectonderdelen.....	17
A. Parochiepark	17
B. Beekherstel/waterkunstwerk en blauwe aders	18
C. De Dorpsbleek van Losser.....	18
D. De Welp.....	20
E. Nog twee historische Bleken.....	21
F. Dinkyweide	21
8. Opschaalbaarheid en borging	22
8.1 Voorbeeldfunctie.....	22
8.2 Opschaalbaarheid.....	23
8.3 Portfoliobenadering.....	23
9. Educatie, participatie en communicatie.....	24
9.1 Leeromgeving.....	24
9.2 Participatie.....	25
9.2 Communicatie	25
10. Betrokken partijen	27
BIJLAGE I	28
BIJLAGE II.....	29
BIJLAGE III	30
BIJLAGE IV.....	34

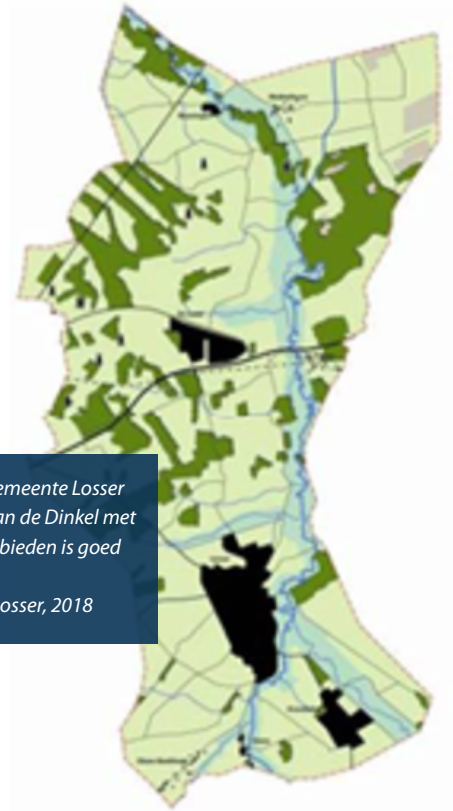
1. INLEIDING

De gemeente Losser heeft de blik op de toekomst gericht. In de Toekomstvisie en het Coalitieakkoord 2018-2022 zijn onder meer ambities vastgelegd om in te zetten op een duurzame leefomgeving. Uitgangspunten daarbij zijn aandacht voor klimaat- en energieopgaven, de leefbaarheid van de dorpen, de vrijetijds-economie en een vitaal buitengebied. Initiatieven als het Centrumplan Losser en de visie Losser aan de Dinkel zijn op basis hiervan tot stand gekomen.

De gemeente heeft te maken met droogteproblematiek en wateroverlast. Oplossingen voor huidige en toekomstige klimaatopgaven maken deel uit van de verschillende visies en plannen. Daarbij laten wij ons graag inspireren door ons erfgoed.

2. GEMEENTE LOSSER; ONDERDEEL VAN NATIONAAL LANDSCHAP NOORDOOST-TWENTE

Binnen Twente vormen de gemeenten Tubbergen, Dinkelland, Oldenzaal en Losser het Nationaal Landschap Noordoost-Twente.¹ De aanwijzing indertijd hing samen met speciale karakteristieken van het gebied, zoals het verkavelingspatroon, de geologische opbouw en de landgoederen. In het gebied ontstond in de vroege middeleeuwen het essenlandschap dat nu nog steeds kenmerkend is. Behalve dit besloten en kleinschalige 'coulistlandschap' met houtwallen zijn er grotere percelen bos en akkers en rechte wegen die getuigen van latere ontginningen. Noordoost-Twente kent voor Nederlandse begrippen, door de aanwezigheid van stuwwallen, grote hoogteverschillen.



2.1 STROOMGEBIED VAN DE DINKEL

Binnen dit gebied bevindt zich het stroomgebied van de Dinkel, een van de best bewaard gebleven rivier- en bekenstelsels van Nederland. De Dinkel en het Dinkedal hebben hoge ecologische waarden en zijn beeld- en identiteitsbepalend voor Noordoost-Twente. De rivier en de natuur aan de oevers vormen, samen met de zijbeken, het Natura 2000-gebied Dinkedal. Hier zijn nog alluviale bossen² te vinden, de laatste stroomdalgraslanden in Nederland en kleurrijke Dinkelweiden (met unieke planten zoals de steenanjer).

De Dinkel is een sterk meanderende rivier, die ontspringt in Noordrijn-Westfalen, in de gemeente Losser (bij het dorp Glane) Nederland binnenkomt, langs onder meer het Lutterzand en Beuningen stroomt en vervolgens Nederland weer verlaat in de buurt van Ootmarsum (gemeente Dinkelland).³

¹ Een Nationaal Landschap is een gebied in Nederland waarvan is aangegeven (Nota Ruimte, 2004) dat er zich een unieke combinatie van agrarisch gebied, natuur en cultuurhistorie bevindt.

² Alluviaal of alluvium is het losse materiaal dat als sediment door een rivier is afgezet. Een alluviaal bos is een bostype dat vooral voorkomt op alluviale bodems langs rivieren en beken en in moerassige gebieden.

³ Zie voor meer informatie over natuur, landschap en geologie van het Dinkedal bijlage I.



De meanderende Dinkel

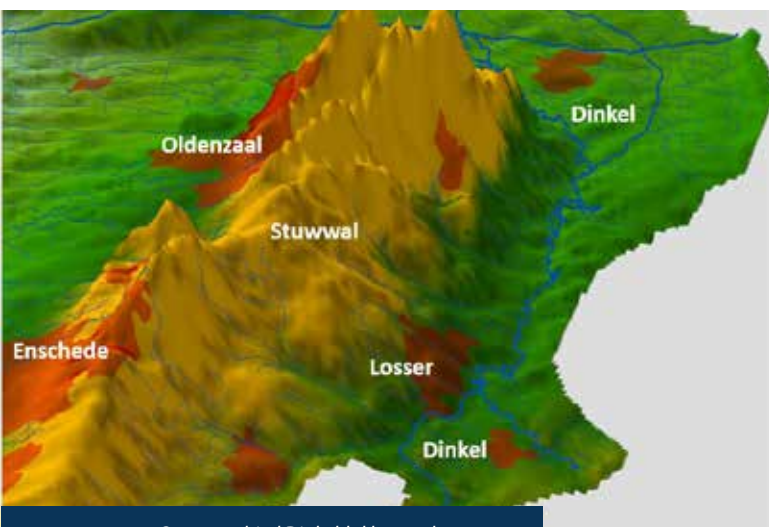
2.2 GRENSGEMEENTE LOSSER

Grensgemeente Losser omvat de dorpskernen Beuningen, De Lutte, Losser, Glane en Overdinkel en het bijbehorende buitengebied. De dorpen en het omliggende landschap zijn rijk aan natuurlijke en culturele schatten; de gemeente staat dan ook bekend als 'Schatkamer van Twente'. De onderlinge verbinding tussen de dorpen en met het buitengebied wordt gesymboliseerd door de meanderende rivier de Dinkel, die op sommige plekken een natuurlijke grens met Duitsland vormt. Niet voor niets is de pay-off van de gemeente 'verslingerd aan de Dinkel'.

Het dorp Losser was in het verleden een verzameling boerderijtjes en is uitgegroeid tot een charmant dorp dat bestaat uit een combinatie van goed bewaard erfgoed en nieuwere architectuur. Rondom de dorpskern is een schil van bedrijvigheid. Dorp en omgeving zijn in trek bij toeristen, de vrijetijdseconomie is dan ook een belangrijke factor.



Stroomgebied Dinkeldal



Stroomgebied Dinkeldal hoogtekaart



De historische Martinustoren in het centrum van Losser dateert uit de veertiende eeuw.



Aleida Leurinkhuis (voormalig Bekhoes)



3. ERFGOED EN ERFGOEDBELEID

Losser is rijk aan materieel, immaterieel en landschappelijk erfgoed. De in 2019 vastgestelde visienota cultuur van de gemeente gaat nader in op zowel cultuurhistorische als sociaal-maatschappelijke, economische en emotionele waarden van erfgoed voor de gemeenschap. 'Cultuur en erfgoed' is een van de vier thema's uit de visienota. Momenteel is een beleidsnota erfgoed in ontwikkeling. Blijvende zorg voor erfgoed is een punt van aandacht. Visie daarbij is 'behoud door ontwikkeling'.

3.1 VERBONDEN MET DE GESCHIEDENIS VAN DORP EN LANDSCHAP

In het dorp Losser herinneren talloze gebouwen aan vroeger. Zoals de Aloysiusschool, de Martinustoren, het Teylershuis, het Aleida Leurinkhuis en panden aan het Martinusplein. Elk pand vertelt een stukje van de Losserse geschiedenis. Ook historische complexen als de Dorpsbleek, Erve Kraesgenberg en steenfabriek De Werklust zijn verbonden met de geschiedenis van dorp en landschap. Het Losserse erfgoed is opgenomen in verschillende (grensoverschrijdende) routes. De lokale Historische Kring (met ruim duizend leden) doet regelmatig bronnenonderzoek en publiceert over de rijke Losserse geschiedenis. In de leerlijn cultuur van het lokale primair onderwijs is het erfgoed meegenomen.

3.2 GEZICHTSBEPALEND ERFGOED

Komend vanaf Oldenzaal is de voormalige steenfabriek De Werklust gezichtsbepalend voor het dorp. De fabriek is een Rijksmonument, waarvan alle onderdelen voor het produceren van steen (kleigroeve, smalspoor, vorm-loods, ringoven en droogloodsen en zelfs het Smöddebos waaruit het benodigde hout voortkwam) nog aanwezig zijn. Vanuit de richting Enschede is de Heilige Maria Geboortekerk een markante entree naar het centrum. Duidelijk herkenbaar vanaf de kant van het Dinkeldal is de fabriek van Van Heek Textiles. Een modern textielbedrijf dat stevig is geworteld in de Twentse textielgeschiedenis.



Komend vanuit Oldenzaal ligt de voormalige steenfabriek De Werklust aan de ingang van het dorp.

TWENTSE TEXTIEL

De textielgeschiedenis van Twente is nog overal in de regio terug te vinden. In steden en dorpen, in de industrie en in het landschap, bij mensen en in materialen en in het immateriële erfgoed. Textiel zit als het ware in het DNA van de regio.

Van huisnijverheid naar innovatieve technologie

Het begon ooit met vlasverbouw en huisnijverheid van boeren. Het bleken van het linnen gebeurde op dorps- en stadsbleken. In de 19e eeuw kwam de textielproductie in Twente tot grote bloei. Dit werd nog geïntensiveerd door de uitvinding van de stoommachine en de daarop volgende industrialisatie. In de jaren zestig en zeventig van de vorige eeuw stortte de Twentse textielindustrie in. De regio heeft zich hersteld en zet in op innovatieve technologie. Het regionale textielverleden maakt hiervan deel uit en is daarnaast onder meer verweven met educatie, kunst en cultuur, mode en de vrijetijdseconomie.

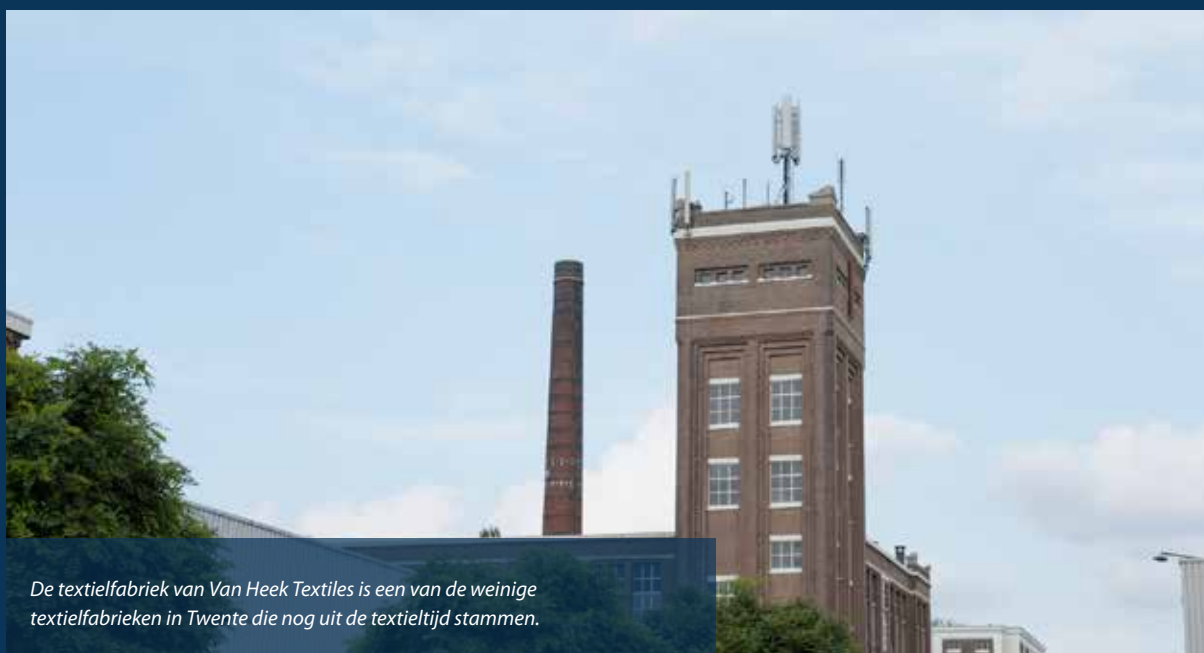
Stempel

De textieltijd heeft een stempel gedrukt op stads- en landschapsinrichting van Twente. Zoals dorps- en stadsbleken, voormalige arbeiderswijken, stadsvilla's, parken en fabrieksgebouwen. Landschapsinrichting en textielgeschiedenis zijn in Twente nauw verweven. Verschillende textielfamilies kochten of stichtten land-

goederen in het buitengebied, waar het stromende beekwater werd gebruikt voor het bleken en verven van stoffen. Hoger gelegen gebieden, zoals de stuwwal tussen Losser en Oldenzaal, waren met name geliefd bij de textielfabrikanten. Zij richtten hun landgoederen in met tuinen en parken, en zelfs een arboretum (bij De Lutte). De logistiek (spoor) en het immaterieel erfgoed zijn eveneens verbonden met de textieltijd. Vanuit de textielindustrie ontstonden bijvoorbeeld een levendig verenigingsleven en sociaal-maatschappelijke, culturele en sportieve infrastructuur.

Losserse textiel

Losser vertelt een eigen stukje van het Twentse textielverhaal. Bijzonder zijn de drie nog altijd herkenbare bleken, die verwijzen naar de huisnijverheid. Aan de andere kant van de grens stonden eveneens textielfabrieken en er vond veel grensoverschrijdend arbeidsverkeer richting Duitsland plaats. De Twentse en Duitse textielfabrieken loosden hun afvalwater in de jaren vijftig en zestig van de vorige eeuw in de Dinkel. Dit had als resultaat dat het water op sommige dagen de kleur van de geloosde verfstoffen aannam. De Losserse, ruim 150 jaar bestaande, textielfabriek Van Heek Textiles is een van de weinige nog operationeel zijnde Twentse textielfabrieken. De producten zijn geëvolueerd, maar het pand waarin het bedrijf is gevestigd is nog altijd een karakteristieke textielfabriek.



De textielfabriek van Van Heek Textiles is een van de weinige textielfabrieken in Twente die nog uit de textieltijd stammen.

4. BREDER PERSPECTIEF: PROVINCIE EN REGIO

4.1 OVERIJSSSEL: KLIMAAT EN ENERGIE

De provincie Overijssel kiest voor een integrale aanpak, waarbij het stedelijk en landelijk gebied onlosmakelijk met elkaar zijn verbonden. Dit houdt onder meer in dat de omgeving moet worden aangepast, de effecten van schadelijke uitstootgassen worden tegengegaan, maatregelen als het vasthouden van koolstof in de bodem worden genomen en dat wordt ingespeeld op de effecten van klimaatverandering, zoals extreme hitte en droogte of juist extreem natte perioden. Het aanpassen aan extreme weersomstandigheden grijpt in op de toekomstige inrichting van het landelijk gebied. Om de beschikbaarheid van water en de waterveiligheid te vergroten, zijn innovatieve oplossingen nodig en kan het landelijk gebied worden benut als leverancier van koelte en water voor het stedelijk gebied.

De opgave 'Overijssel in 2050 energieneutraal' vraagt om nieuwe landschappen. Concreet is het doel 20% nieuwe energie en 6% energiebesparing in 2023. De duurzame opwekking van energie door zon en wind vragen veel ruimte in Overijssel en moeten met andere functies worden gecombineerd. Diverse programma's en partners dragen bij aan de beoogde doelen. 'Samen werkt beter' wil deze programma's met elkaar verbinden en dilemma's bespreekbaar maken. Binnen het programma Nieuwe Energie Overijssel wordt gewerkt in zeven uitvoeringsclusters: gebouwde omgeving; bedrijven & industrie; hernieuwbare energie-opwek, infrastructuur & warmte; lokale energie-initiatieven; mobiliteit; innovatie.

4.2 GEBIEDSONTWIKKELING NOORDOOST-TWENTE

De provincie Overijssel, het waterschap Vechtstromen en de vier Noordoost-Twentse gemeenten werken toekomstgericht samen aan de leefbaarheid in de regio. Dit is onder meer gericht op sociaal-maatschappelijke opgaven, demografie, economie, natuur en landschap en flankerende maatregelen voor het uitvoeren van herstelmaatregelen van Natura 2000-gebieden.

4.3 GEBIEDSONTWIKKELING DINKELDAL

Het Dinkeldal is uniek, zowel geologisch als cultuurhistorisch. Landschappelijk is het gebied hier en daar echter aangetast. Vanuit 'Samen werkt beter' wordt hier samengewerkt tussen onder meer Waterschap Vechtstromen en de provincie Overijssel, ten behoeve van de herinrichting



van de Dinkel. Het opnieuw inrichten van Dinkel en Dinkeldal strekt zich uit van de Duitse grens voorbij Glane tot aan de zuidzijde van Losser langs het bedrijventerrein waar ook de textielfabriek van Van Heek staat. Het gebied Dinkeldal-Zuid is inmiddels in uitvoering, waarbij de gekanaliseerde Dinkel wordt teruggebracht naar de oorspronkelijke meanderende vorm. De landschappelijke waarden en de beleving nemen hierdoor toe.



Visiekaart 'Losser aan de Dinkel'

Er gelden twee kernopgaven binnen het projectgebied:

1. NATURA 2000

In het Natura 2000-beheerplan staat voor dit gebied het herstel van het hydromorfologisch systeem voorop. De bestaande beekbegeleidende alluviale bossen moeten in kwaliteit worden hersteld en de stroomdalgraslanden moeten worden uitgebreid en in kwaliteit verbeterd. Het verwijderen van oeverbescherming, om de ontwikkeling van oeverwallen te stimuleren, het toepassen van een ander beheer en het inbrengen van zaad voor de stroomdalgraslanden zijn de belangrijkste Natura 2000-maatregelen.

2. KADERRICHTLIJN WATER (KRW)

Maatregelen in het kader van de KRW zijn erop gericht het aandeel karakteristieke riviersoorten te laten toenemen door de stromingscondities te verbeteren, de habitatdiversiteit te vergroten, overstromingen te laten plaatsvinden, oude meanders aan te sluiten en de passeerbaarheid te realiseren.

Bij het opstellen van dit inrichtingsplan wordt ook aan bezoekers gedacht. De maatregelen zijn gericht op verbetering van de landschapsbeleving door de aanleg van recreatieve routes. Denk daarbij aan het uitbreiden van het LAGA-pad, wandelvoorzieningen en het aanbrengen van landschappelijke elementen.

De gemeente Losser heeft deze maatregelen ingebracht via het visiedocument 'Glane aan de Dinkel'. Recreatieve bezoekers kunnen via een fietspad in de toekomst genieten van een weer meanderende Dinkel. We stellen ons voor om tijdens de uitvoering van dit traject in 2021 en 2022 in samenwerking met waterschap Vechtstromen en Staatsbosbeheer excursies en webinars te houden om deze prachtige ontwikkeling onder de aandacht te brengen en als inspiratie te laten dienen voor vergelijkbare projecten.

WATERSCHAP VECHTSTROMEN

Waterschap Vechtstromen beschouwt de Dinkel als een prachtige laaglandrivier, met in de omgeving van Losser nog veel natuurlijke kenmerken. Dinkedal en stuwwal vormen hydrologisch één geheel. De waterafvoeren zijn de laatste decennia echter versneld, onder andere door toedoen van extra verhard oppervlak in Losser en door klimaatverandering. Het waterschap wil daar graag met de gemeente en andere partners op inspelen. Samenwerking en samenhang zijn daarbij essentieel, waarbij wordt gekozen voor een (stroom)gebiedsgerichte aanpak. Daarom werkt het waterschap graag mee aan het plan Beken & Bleken van Losser.

Het waterschap draagt door beheer en inrichting bij aan het beschermen van cultuurhistorische en archeologische waarden, voor zover deze met het water verbonden zijn. Uitgangspunt daarbij is dat het watererfgoed het verhaal van het waterbeheer vertelt zoals dat tot in een ver verleden plaatsvond. Het heeft daarmee historische en educatieve waarden en vaak ook belevingswaarden. Alle waardevolle, cultuurhistorische objecten die een relatie (verbinding) hebben met het watersysteem zijn in de afgelopen jaren geïnventariseerd en verzameld. Het waterschap wil in samenwerking met andere partijen een bijdrage leveren aan de bescherming van deze objecten. In de praktijk betekent dit meestal dat deze bescherming als een van de maatregelen binnen een integraal project wordt uitgevoerd. De komende jaren besluiten de waterschappen in Overijssel voor welke watererfgoedelementen zij verantwoordelijk zijn en in welke mate. Dit gebeurt onder meer op basis van de Watererfgoedatlas Overijssel.

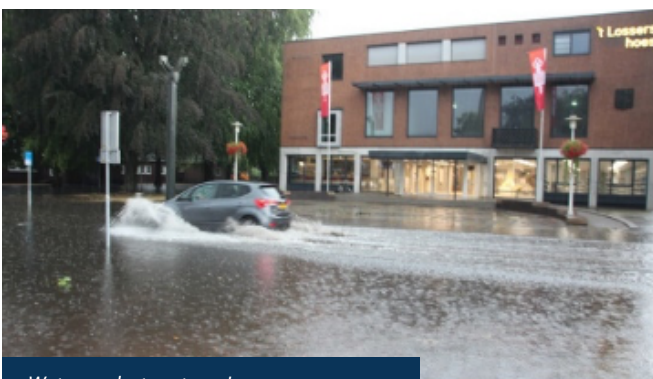
5. LOKALE OPGAVEN

Het mag bekend zijn dat het platteland onder druk staat. Dit geldt ook voor Noordoost-Twente. De gemeente Losser heeft, in aansluiting op provinciaal en regionaal beleid, dan ook een beleid dat is gericht op behoud en versterking van leefbaarheid en levendigheid van de dorpen en het buitengebied en ambities en beleid op het gebied van klimaat en duurzaamheid.

5.1 KLIMAATPROBLEMATIEK

De inrichting van het gebied, de geohydrologische eigenschappen, het grondgebruik en natuurwaarden maken het gevoelig voor klimaatontwikkelingen. Dat geldt met name voor wateroverlast en voor droogte. Droogte is extra problematisch, omdat door de hoge ligging van het gebied, ten opzichte van andere delen van Nederland en Twente, het onmogelijk is om water aan te voeren (en in te laten).

In droge perioden is de grondwateraanvulling dus volledig afhankelijk van infiltrerend regenwater. Losser heeft regelmatig te maken met wateroverlast tijdens piekbuien, met name in het centrum van het dorp. De effecten van lange perioden van droogte worden (met name na de droge zomers van de afgelopen jaren) steeds sterker merkbaar. Dat geldt voor bijvoorbeeld de landbouw, maar ook voor de natuur. Zo heeft de regenwaterafhankelijke natuur in de Natura 2000-gebieden het erg moeilijk. De hoeveelheid water en de kwaliteit ervan in de Dinkel zelf staan eveneens onder druk. Ook bij cultureel erfgoed, zoals bijvoorbeeld de Dorpsbleek, zijn de klimaatontwikkelingen merkbaar. Waar vroeger volop schoon water was, is de verdroging tegenwoordig dusdanig dat de Dorpsbleek in droge perioden nagenoeg droogvalt. Tegelijkertijd komt de neerslag die wél valt, steeds vaker in de vorm van hevige neerslag. In de gebouwde omgevingen in de dorpskernen is sprake van een groot verhard oppervlak, waardoor extreme neerslag-situaties leiden tot wateroverlast en schade.⁴



Wateroverlast centrum Losser



Droogvallende Dorpsbleek

5.2 LEEFBAARHEID

Losser is geen krimpgemeente. Toch is de verwachting dat de Noordoost-Twentse gemeenten in de toekomst steeds meer te maken krijgen met vergrijzing van de bevolking. Dit heeft gevolgen voor de hele gemeenschap; minder leerlingen voor scholen, minder leden voor sportieve en culturele verenigingen, bedrijven vinden moeilijker personeel in de naaste omgeving, de exploitatie van voorzieningen als een dorpshuis en sportzalen wordt lastiger en het winkelbestand loopt terug. De leefbaarheid in de dorpen staat hoog op regionale en lokale agenda's en plannen die bijdragen aan het vergroten hiervan worden gestimuleerd. Want Noordoost-Twente wil de mogelijke krimp positief benaderen en ook kansen zien. De inwoners van het gebied worden aangemoedigd hierin actief te participeren met ideeën.

Verhaal van het dorp

Beken & Bleken van Losser draagt op geheel eigen wijze bij aan versterking van de leefbaarheid. Door het bijzondere erfgoed als een parelsnoer te verbinden krijgt het 'verhaal van het dorp' meer aandacht van bewoners en bezoekers. De voorgestelde verbinding tussen dorpskern en Dinkeldal legt een aantrekkelijke link tussen dorp en buitengebied; Losser aan de Dinkel. Door de inrichting van straten met waterplekken en nieuwe bomen zorgen we niet alleen voor meer verkoeling (tegen hittestress), maar maken we het dorp weer een stukje mooier. Een aantrekkelijk dorp behoudt en verbindt de huidige inwoners en trekt bezoekers (vrijtijdseconomie) en (potentiële) nieuwe inwoners en bedrijven (vestigingsklimaat). Dit is eveneens van invloed op middenstand en voorzieningenniveau en daarmee op de leefbaarheid.

⁴ Zoals in de kern Losser in 2018.

Toerisme en recreatie

Het plan voorziet ook in aansluiting op bestaande toeristisch-recreatieve routes. Losser heeft veel voorzieningen voor toeristen, maar we moeten ons best doen om ze – met al het fraais in de naaste omgeving – naar het dorp te trekken. Zo heeft gemeentelijk buurdorp De Lutte het hele jaar door grote aantallen toeristen.

Door de verbinding met de routes langs de Dinkel en de verbinding tussen Dinkel en dorp Losser kunnen deze op een min of meer vanzelfsprekende manier ook naar Losser worden gehaald. Zo draagt het plan eveneens bij aan de vrijetijdseconomie. In deze werken we nauw samen met Tourist Info, Twente Marketing en Routebureau Twente.



Herinrichting Dinkeldal Zuid

Sociaal-maatschappelijke component

Daarnaast heeft het plan een sociaal-maatschappelijke component. Hoewel Lossenaren zich verbonden voelen met het dorp en met elkaar, wordt dit voor nieuwe generaties toch anders. Voor een dorpsgemeenschap is de sociale cohesie heel belangrijk. Door te investeren in het dorp en de inwoners van Losser bij het plan te betrekken, stimuleren we trots en participatie.

Educatie over de verschillende thema's binnen het plan zorgen voor meer bewustzijn en daarmee, als volgende stap, een grotere betrokkenheid bij het dorp, de dorpsgemeenschap en de leefbaarheid.

5.3 DUURZAAMHEIDSDOELSTELLINGEN EN ENERGIE- EN WARMTE TRANSITIE

De energievisie van de gemeente Losser stelt dat we ernaar streven om in de vorm van duurzaam opgewekte energie een bijdrage voor de Regionale Energie Strategie (RES) te leveren in het kader van het Nationaal Klimaatakkoord. Op het gebied van de energietransitie en de warmtetransitie (het aardgasvrij maken) is de gemeente Losser een samenwerking aangegaan met de drie andere Noordoost-Twentse gemeenten (Dinkelland, Oldenzaal en Tubbergen). Energie van Noordoost Twente (EvNOT) is de naam van deze samenwerking.⁵

Het projectteam van EvNOT is momenteel gehuisvest in het gebouw van de voormalige Aloysiuschool in Losser, onder de naam 't Greune Hoes. Binnen EvNOT wordt gezamenlijk lokaal beleid ontwikkeld om de realisatie van zonneparken en windturbines mogelijk te maken.

Ook het aardgasvrij maken en het opstellen van wijkuitvoeringsplannen wordt vanuit dit projectteam aangestuurd, waar mogelijk in nauwe samenhang met andere gebiedsontwikkelingen. Hierbij wordt ook gekeken naar de mogelijkheden van bijvoorbeeld Riothermie, Geothermie en Aquathermie. Daarnaast is in de Duurzaamheidsvisie ('Toekomstvisie Duurzaam Losser 2040') vastgelegd dat we onze eigen gebouwen verduurzamen en dat we via verschillende kanalen ook inwoners en bedrijven daarmee actief helpen. Verder besteden we volop aandacht aan biodiversiteit en circulariteit en zetten we in op klimaatadaptatie.

⁵ Zie ook <https://www.energievannoordoosttwente.nl>

6. LOKALE VISIES

6.1 LOSSER AAN DE DINKEL

De visie 'Losser aan de Dinkel'⁶ beoogt met een landschappelijke inpassing van de dorpsranden, het vergroten van de landschappelijke waarden en kenmerken van het Dinkeldal, aansluiting bij routestructuren en het versterken van de natuurlijke en cultuurhistorische waarden een bijdrage te leveren aan ruimtelijke, sociaal-maatschappelijke, duurzame en toeristisch-recreatieve opgaven. Losser ligt prachtig aan de rand van het beekdal van de Dinkel. Opvallend is echter, dat het dorp zich, ruimtelijk gezien, van het beekdal afkeert en vooral naar binnen is gericht. Het is de bedoeling de natuurlijke verbinding tussen dorp en Dinkel te versterken.

6.2 CENTRUMPLAN

Het Centrumplan⁷ heeft als belangrijke opgave de opvang en afvoer van hemelwater naar de rand van het dorp, waarbij het schone hemelwater uiteindelijk in de Dinkel terecht komt. Tevens zijn we op zoek naar locaties waar water langer kan worden geborgen, om het vervolgens geleidelijk af te kunnen voeren naar de Dinkel.

Het is de bedoeling door een combinatie van maatregelen op het gebied van landschappelijke inrichting, erfgoedbehoud, recreatieve infrastructuur, biodiversiteit, natuurontwikkeling en waterbeheer de toekomstbestendigheid en beleving van dorp en landschap te versterken, energieopgaven op te lossen, duurzaamheidsdoelstellingen te realiseren, het verhaal van de plek te vertellen, dorp en buitengebied te verbinden en de toeristisch-recreatieve mogelijkheden te optimaliseren.



Visiekaart centrumplan



De Staringgroeve

6.3 ERFGOED ALS INSPIRATIE

De vroegere inwoners van Losser en omgeving hebben gebruik gemaakt van wat de natuur hen bood en richtten hun woonomgeving daarop in. Getuigenissen daarvan zijn onder meer cultuurhistorisch erfgoed als steenfabriek De Werklust, de Staringgroeve en de drie bleken (huisnijverheid textiel).

Ook het landschap draagt nog altijd kenmerken van de wijze waarop onze voorouders in dit gebied leefden. Een mooi voorbeeld hiervan zijn de landgoederen van rijke textielfamilies op de stuwwal. We laten ons graag inspireren door het verleden. Door het erfgoed op een vernieuwende manier te verbinden aan opgaven op het gebied van klimaat en leefbaarheid, zoeken we naar oplossingen voor nu en de toekomst.

⁶Zie ook bijlage IV.

⁷Zie ook bijlage III.

7. WAT GAAN WE DOEN?

De voorliggende opgaven betreffen samengevat:

- Duurzame maatregelen op het gebied van klimaatproblematiek (waterretentie)
- Landschap en waterbeleving naar het dorp brengen
- Duurzame ontwikkeling van landschap, natuurgebieden, inheemse landschappelijke beplantingen en het versterken van de biodiversiteit
- Ontwikkeling en behoud erfgoed / erfgoed als 'bron van inspiratie'
- Een bijdrage leveren aan de leefbaarheid voor nu en de toekomst

7.1 SCHATKAMER VAN TWENTE

Losser staat niet voor niets bekend als 'Schatkamer van Twente'. Bezoekers denken dan al snel aan het landschap en het materiële cultuurhistorisch erfgoed. Voor Lossenaren gaat het verder dan dat. Ze zijn gehecht aan dorp en streek en voelen zich er sterk mee verbonden. 'Schatkamer' betreft dus net zo goed het immateriële erfgoed van de mensen die hier vroeger leefden en die hier nu wonen.

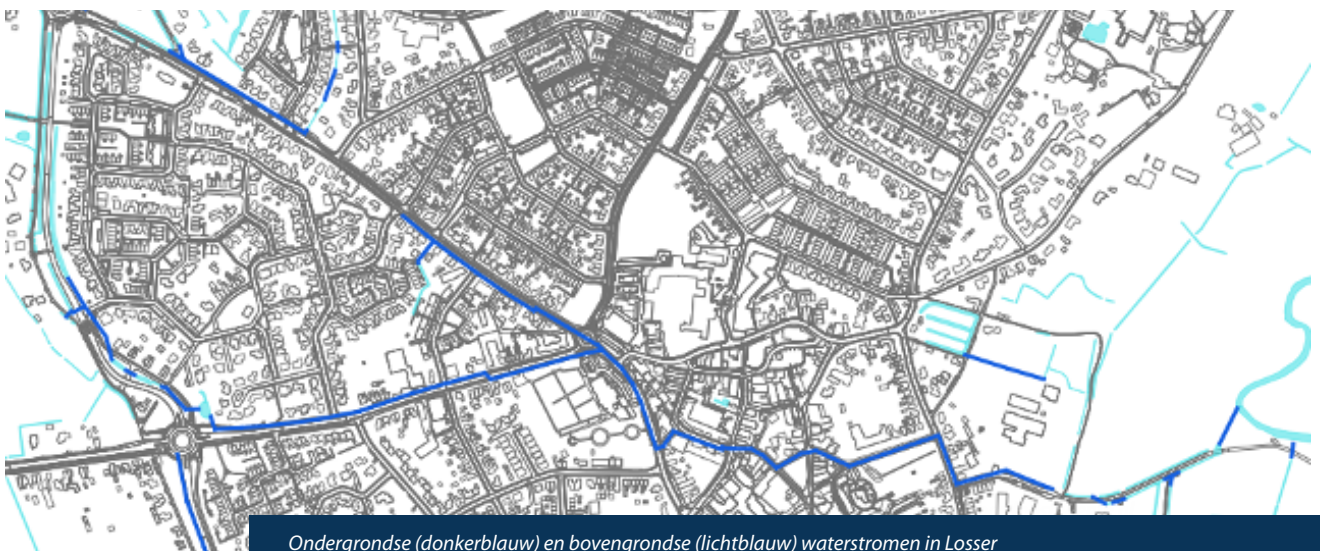
Aan ons de verplichting de Schatkamer klaar te maken voor de toekomst en goed over te dragen naar volgende generaties. Dat vraagt om meer bewustwording rondom zowel opgaven als het belang van de (zorg om) bestaande schatten. Ons plan beweegt zich daarmee op verschillende levels. Praktisch gezien met werkzaamheden ondergronds, bovengronds en logistiek. Educatief en informerend met betrekking tot bewustwording op het gebied van cultuurhistorie en opgaven als klimaatadaptatie en leefbaarheid. Verhalen over Losser vroeger, nu en in de toekomst. Gezien de betrokkenheid van de Lossenaren is er ook een sterke

emotionele component, die maakt dat lokale projecten kritisch worden gevolgd. Deze betrokkenheid willen we graag inzetten binnen dit traject.

7.2 VOLG DE STROOM

Ons plan verbindt ons erfgoed met oplossingen met betrekking tot klimaatproblematiek en leefbaarheid. Daarbij volgen we waar mogelijk als het ware de loop van de beken die van oudsher door Losser stromen, maar ooit werden 'overkluisd'. Stepping stones zijn het erfgoed en andere bijzondere plekken langs de stroom. Samen vormen ze een 'parelsnoer', om in de terminologie van de 'Schatkamer' te blijven. Zo kunnen we de verhalen die aan deze plekken zijn verbonden 'boven water brengen', aandacht vestigen op het erfgoed, het naar de toekomst brengen en het inzetten ten behoeve van actuele opgaven.

Startpunt van ons plan is het Parochiepark van de Maria Geboortekerk. Op deze plek komen drie ondergrondse beken samen, waarmee deze locatie een vanzelfsprekend (en toepasselijk) brongebied voor ons plan vormt. Via vervolgens de Kerkstraat, het Raadhuisplein, de Brinkstraat en de Bernhard Leurinkstraat wordt de loop van de (ondergrondse) dorpsbeek vervolgd naar de Dorpsbleek. Vandaar gaat het verder naar het Dinkeldal en de Dinkel en de zijbeken. De loop van het water maken we op plekken waar dat mogelijk is zichtbaar. Bij voorkeur door het water bovengronds te halen, dit kan ook op een symbolische wijze. Op die manier ontstaat eveneens een interessante en aantrekkelijke cultureel-historische verbinding tussen het kernwinkelgebied van Losser en het Dinkeldal (Natura 2000-gebied). Dit biedt mogelijkheden om aan te sluiten bij meerdere toeristisch-recreatieve routenetwerken en hierin een knooppunt te vormen.



Ondergrondse (donkerblauw) en bovengrondse (lichtblauw) waterstromen in Losser



Op andere plekken maken we het water zichtbaar in het patroon van de bestrating en door middel van een bloesemlint van bloeiende bomen. Langs dit lint en in het dorpscentrum koppelen we zoveel mogelijk dakwater en verhard oppervlak af. Parallel hieraan loopt een traject dat gevelverbetering stimuleert. Hiervoor is voor flankerend beleid € 500.000 beschikbaar gesteld.

een weinig aantrekkelijke plek is. In aansluiting op infrastructuur en duurzame wensen wordt daarom voorgesteld het park een nieuwe inrichting te geven, die recht doet aan positie, geschiedenis en achtergrond van de plek en de markering als 'brongebied'. Tevens is het de bedoeling een oorlogsmonument, dat op een andere locatie een ontwikkeling in de weg staat, naar dit park te verplaatsen. Hierdoor wordt het zowel een belevingspark als een herdenkingspark.

REGENWATER AFKOPPELEN

Het regenwater dat op daken valt, komt van oudsher in het riool terecht. Steeds vaker kiest men echter voor het afkoppelen van hemelwater, waardoor dit schone water kan worden benut voor de aanpak van droogteproblematiek. In Noordoost-Twente is dit al jaren het gangbare beleid.

7.3 PROJECTONDERDELEN

Het parelsnoer vormt één geheel. Wel zijn sommige parels groter dan andere. De grotere parels, of, om het minder poëtisch uit te drukken, projectonderdelen, lichten we nader toe.

A. Parochiepark

De markante Heilige Maria Geboortekerk is gezichtsbepalend voor Losser. Deze kerk is onderdeel van de rooms-katholieke parochie Maria Vlucht. De kerk is gebouwd op gronden van het oude erve Sweerink of Sweerman, al vermeld in 1475. In de tijd van de reformatie was het een schuilkerk voor katholieken. De familie stierf uit omstreeks 1898 en de eigendommen zijn nagelaten aan de rooms-katholieke kerk, die op de gronden van het erve een nieuwe kerk bouwde. Achter de kerk bevindt zich een klein parochiepark, dat wordt onderhouden door de gemeente. In overleg met het parochiebestuur is vastgesteld dat een herinrichting van het park gewenst is. De (nu ondergrondse) dorpsbeek stroomde ooit vanaf de Enschedesestraat voor de kerk langs en vervolgens de huidige Kerkstraat in, voor de Aloysiussschool langs, langs het Aleida Leurinkhuis richting Grand Café Smit en van daaruit naar de Dinkel. Deze stroming maakt van het parochiepark een logisch beginpunt voor het 'parelsnoer'.

Stand van zaken

In de praktijk blijkt het Parochiepark zelden te worden bezocht. De inrichting is niet uitnodigend, waardoor het park

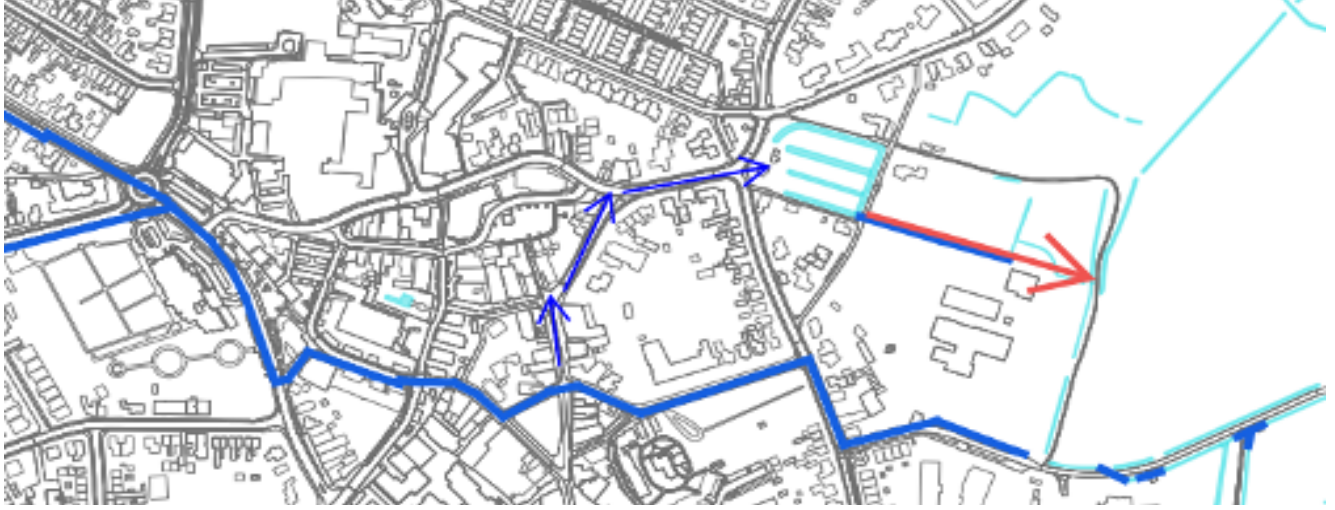
Project

Met het oog op klimaatdoelstellingen vinden zowel gemeente als parochiebestuur het wenselijk om het hemelwater dat van het kerkgebouw afstroomt van het gemengde rioolstelsel af te koppelen en het schone hemelwater te bergen. Het park is hiervoor een uitstekende plek. Door te voorzien in een bergende functie voor hemelwater ontstaat een klimaatadaptieve tuin, die helpt piekbuien beter te verwerken en op te vangen. Tevens ontstaat de mogelijkheid om water dat tijdens piekbuien vaak valt na een periode van droogte, langer vast te houden en geleidelijk af te geven. Het Parochiepark wordt ingericht met beplanting die een sterke relatie heeft met religie en spiritualiteit, waardoor de verbinding met het erfgoed wordt versterkt en tevens de biodiversiteit ondersteund. Ook wordt de waterloop uit het park aangetakt op de huidige overkluisde dorpsbeek. Hiermee kan het surplus aan water uit deze omgeving, samen met het water uit het achterliggende gebied, worden benut voor de Dorpsbleek (zie onder C).

Door de aanpassing van de tuin naar een 'belevingspark' komt de kerk als het ware op een podium te staan. Dit kan worden benadrukt, met name ook met betrekking tot de beleving van inwoners en bezoekers van Losser, door de kerk uit te lichten van binnenuit via de glas-in-loodramen en van de buitenkant aan te schijnen.



Parochiepark achter de Heilige Maria Geboortekerk



B. Beekherstel/waterkunstwerk en blauwe aders

De dorpsbeek vervolgt z'n weg door de Kerkstraat. Dat is momenteel nog ondergronds (overkluisd), maar onderdeel van het plan is om het water waar mogelijk bovengronds te brengen. Dit gebeurt vanzelfsprekend in een aangepaste vorm, want er is geen behoefte om de problematiek van vroeger (stankoverlast door regelmatig droogvallen) terug te brengen. Het is de bedoeling in de straat een eigentijds waterkunstwerk in de vorm van een beek aan te leggen. Dit brengt zowel een verkoelend effect (tegen hittestress), als verfraaiing van het straatbeeld van deze entree naar de dorpskern met zich mee. Vooral door de combinatie met de aan deze straat gelegen Aloysiuschool⁸ wordt daarbij ook naar het verleden verwezen. Op deze manier draagt de inzet van het erfgoed bij aan ruimtelijke kwaliteit, leefbaarheid en klimaatadaptatie. Dat laatste gebeurt door het waterkunstwerk zodanig in te richten, dat het voldoende ruimte biedt om bij piekbuien schoon regenwater tijdelijk te bergen.

Blauwe aders zijn hoofdafvoerroutes voor schoon water afkomstig van afgekoppeld verhard oppervlak of afvoer van landelijk water uit bovenstroomse gebieden. Naast twee bestaande 'blauwe aders' wordt vanuit het gebied rond de kerk een 'derde' blauwe ader gelegd richting de Dorpsbleek. De derde blauwe ader volgt het tracé van de voorziene fysieke verbinding tussen dorpskern-Dorpsbleek-Dinkeldal. Uiteindelijk komt het schone hemelwater vanaf de kerktuin via een cascadesysteem aan de rand van het dorp in de Dorpsbleek, waar het opnieuw vastgehouden kan worden. De reconstructie van de blauwe aders dient niet alleen bewatering van de Dorpsbleek, maar draagt door de verbindingen tussen dorpskern en Dinkel eveneens bij aan de verbetering van de leefbaarheid en de vrijetijdseconomie. Dit deelproject levert daarmee een bijdrage aan zowel klimaatopgaven als aan de vitaliteit van dorp en buitengebied.

C. De Dorpsbleek van Losser

De Dorpsbleek van Losser werd in 1774 aangelegd op initiatief van de bewoners. Het was een grasveld waarop het linnen lag te bleken. Dit veld was doorstoken met slootjes, teneinde het linnen te kunnen bevochtigen. Vanuit een wachtershuisje hield een bleekwachter de waren in het oog. Het complex van de Losserse Dorpsbleek is een Rijksmonument en vormt, met het in oude stijl gerestaureerde bleekwachtershuisje, een van de weinige nog originele bleken in Nederland. Het gebied is niet alleen materieel, maar ook immaterieel erfgoed – als onderdeel van het verhaal van de textiele huissnijverheid. Naast de Dorpsbleek zijn in het buitengebied van Losser nog twee bleken te vinden.

Stand van zaken

In de jaren tachtig van de vorige eeuw is beschoeiing aangebracht langs de slootjes. Deze bevindt zich in de deplorable staat. Verder zijn er momenteel grote problemen op het gebied van de waterhuishouding als gevolg van onder meer de klimaatontwikkelingen. In 's zomerse droge perioden zakt het grondwaterpeil in de omgeving zodanig dat ook het waterpeil in de Dorpsbleek zorgwekkend laag wordt, met teruglopende waterkwaliteit en vissterfte als gevolg. In perioden met hevige neerslag is er juist weer te veel water, waardoor de sloten overlopen met wateroverlast in de omgeving als gevolg.

Project

het teveel aan hemelwater via wadi's in de nieuwe woonwijk gedoseerd af te voeren naar de Dinkel via het Natura 2000-gebied 'De Welp' (zie D). Het is de bedoeling de Dorpsbleek in aansluiting hierop te reviseren, waardoor de oorspronkelijke kenmerken van het gebied worden verstevigd en behouden voor de toekomst.

⁸ De Aloysiuschool is een karakteristiek schoolgebouw uit 1930. Het onderwijs op deze locatie is in 2000 beëindigd. Sindsdien zijn verschillende andere functies (tijdelijk) in het gebouw gevestigd. Doelstelling is om de Aloysiuslocatie een permanente gebruiksfunctie te geven. Hiertoe wordt een haalbaarheids-onderzoek uitgevoerd. Uitgangspunt daarbij is het gebouw te behouden en er een passende en duurzame vervolgfunctie voor te vinden.



Dorpsbleek Losser met doorkijk naar de Martinustoren in het centrum van Losser.

Wat dit projectonderdeel heel bijzonder maakt, is de verbinding die wordt gemaakt tussen een uniek Rijksmonument en klimaatopgaven, waarbij het rijksmonument tegelijkertijd wordt hersteld. Voor het oplossen van het droogteprobleem van de Dorpsbleek wordt namelijk een koppeling gemaakt met de noodzakelijke vervanging van de installaties van zwembad Brilmansdennen. Hierbij ligt de focus op verduurzaming en de energietransitie. Het zwembad wordt gasloos gemaakt door voor verwarming van het badwater en de ruimtes gebruik te maken van riothermie. Vanaf de RWZI wordt een deel van het effluent van de RWZI (dat nu nog rechtstreeks naar de Dinkel stroomt) naar het zwembad geleid (ca. 40 m³ per uur). Dit effluentwater gaat via een warmtewisselaar zorgen voor verwarming van het zwemwater, de warmwatervoorziening en de ruimtes.

Het (iets afgekoelde) water dat uit de warmtewisselaar komt leiden we naar een aan te leggen waterpartij met helofytenfilter⁹ in het gebied achter Erve Kraesgenberg en openluchttheater Brilmansdennen. Vanuit dit helofytenfilter pompen we dit water via een aan te leggen retourleiding naar de Dorpsbleek. Deze ca. 40 m³ per uur zorgen in perioden van langdurige droogte dat de Dorpsbleek niet langer droog-

valt en (na renovatie) beter in stand blijft. In perioden van voldoende regenval, als het water in dit gebied op peil is, kan het schone water via de afsluitbare knijpduiker meteen doorstromen naar Dinkeldal, Dinkel en De Welp (zie onder D).

De Dorpsbleek wordt na renovatie zo ingericht, dat er een fluctuerende waterstand in opgenomen kan worden. Zodanig dat er bij piekbuien een waterbergende schijf ontstaat die voor 24 tot 48 uur een extra hoeveelheid regenwater kan bergen en dit dan langzaam weer afgeeft via Wonen aan het Dinkeldal en vervolgens aan de Welp en aan de Dinkel.

De ontwikkelaar van de Keizershof (een herontwikkeling in de buurt van de Dorpsbleek) en woningcoöperatie Domijn hebben ook belangstelling om vanuit het zuiveringseffluent riothermie toe te passen voor hun nieuwbouwprojecten op die locaties. En zo mogelijk kan op termijn sporthal De Fakkels eveneens op riothermie worden aangesloten.

⁹ Een helofytenfilter, riet-zandfilter of constructed wetland is een systeem dat op natuurlijke wijze afvalwater van verschillende herkomst zuivert. De systemen zijn geoptimaliseerd waardoor ze duurzaam, energievriendelijk, reuk- en geurloos zijn en voldoen aan de strengste lozingsisen.

TWENTSE STADS- EN DORPSBLEKEN

Van oudsher werd in Twente gesponnen en geweven met zelf-verbouwd vlas en wol van eigen schapen. Deze huisnijverheid zorgde voor extra inkomsten in het karige boerenbestaan. Het geweven linnen werd op grote grasvelden, zogenaamde 'bleken', gelegd om te bleken. Door de combinatie van zon en de besprenkeling met water kreeg het linnen een heldere witte kleur. Sommige van deze bleken waren voor algemeen gebruik van dorps- en stadsbewoners, andere waren in particulier bezit. Veel Twentse steden en dorpen hadden een of meerdere bleken; straatnamen en namen van stadswijken verwijzen daar nog altijd naar.

D. De Welp

In de overgang van de kern van Losser naar de Dinkel ligt de Welp. Dit gebied is ontstaan doordat in het verleden boeren in de omgeving de waterstromen verlegden voor eigen gebruik. Door menselijk ingrijpen ontstond zodoende een cultuurlandschap van gras/draslanden waardoor de Dinkel stroomt. Het gebied heeft zich ontwikkeld tot een interessant natuurgebied met een specifieke en zeldzame plantengroei en verblijfs- broed- en foerageergebied voor weidevogels. Een deel van dit gebied behoort tot de parels van het Natura 2000-gebied rond Losser.

Stand van zaken

Om de Welp ook in periodes van aanhoudende droogte van voldoende water te voorzien, wordt in overleg met Waterschap Vechtstromen en Staatsbosbeheer (eigenaar van het gebied) een voorziening gemaakt waarbij het resterende deel van het effluent veilig in de Welp kan instromen. Nu wordt al dit water nog rechtstreeks op de Dinkel geloosd, waardoor de Welp in voorjaar en zomer perioden kent

waarin het veel te droog is voor de weidevogels en het authentieke draslandschap in gevaar komt.

Project

Aan de zijde van de rioolwaterzuiveringsinstallatie (RWZI) wordt een kronkelende dijk aangelegd met daarbovenop een fietspad. We onderzoeken of we resterend effluent van de zuivering geschikt kunnen maken om dit gebied van meer water te voorzien. Dit naast de mogelijkheid om afgekoppeld hemelwater hier naar toe te leiden. We bekijken of we een combinatie kunnen vinden door een toeristisch pad iets dieper in het Dinkeldal te leggen, waardoor het effluent hier eerst in een bezinkbekken kan worden opgevangen. Vanuit dit opvangbekken kan het dan gestructureerd door de Welp worden geleid.

Door deze aanpak kunnen we het oorspronkelijke drassige cultuurlandschap bewaren, blijft het foeragegebied voor de vogels behouden (met name in een te droog voorjaar, de broedperiode) en het effluent komt schoner in de Dinkel dan wanneer het er rechtstreeks naartoe stroomt. Het vergt echter een heel zorgvuldige afstemming omdat het hier een kwetsbaar Natura 2000-gebied betreft.

Bovendien zorgt het langer vasthouden van water en daardoor het behoud van de karakteristieke plas-draszones ook in de toekomst voor zowel het in stand houden van dit bijzondere cultuurlandschap als voor meer biodiversiteit. Tegelijkertijd neemt de aantrekkelijkheid van de dorpsrand en de beleving van het Dinkeldal toe. Het initiatief voor de ontwikkeling van het gebied de Welp komt van de Vogelwerkgroep Losser. Eigenaar van het gebied is Staatsbosbeheer, waarmee overleg zal worden gevoerd met betrekking tot de kwaliteit van het effluent.

E. Nog twee historische Bleken

In het buitengebied van het Dinkeldal liggen nog twee historische bleken. Deze bleken zijn minder herkenbaar dan de Dorpsbleek, maar volgens historici zijn de landschappelijke kenmerken nog altijd zichtbaar. De tweede bleek lag aan de huidige weg naar Overdinkel, direct over de Dinkelbrug aan de rechterkant. Deze 'Ellermans Bleek' is vernoemd naar de voormalige eigenaar Gerrit Jan Elderink. In 1832 was het nog een bleek met sloten, die op hoogtekarten te herkennen zijn. De derde bleek is de Smitkes Bleek aan de huidige Gildehauserweg, in het Dinkeldal, vlakbij Openluchttheater Brilmansdennen en de Dinkyweide (zie onder F). Deze bleek is zowel op hoogtekarten als in het landschap nog goed te herkennen.

Stand van zaken

Het goed bewaarde Losserse Dorpsbleekcomplex is bijzonder erfgoed. De aanwezigheid van drie nog altijd herkenbare bleken bij één dorp is uniek. De wens bestaat dan ook om ook de andere twee bleken beter zichtbaar en herkenbaar te maken, waar mogelijk te herstellen en in te richten op behoud – ook voor de toekomst. In combinatie met de versterking van de cultuurhistorische beleving wordt de plek nog aantrekkelijker voor bewoners en bezoekers. Zowel in het kader van de vrijetijdseconomie als voor cultuurhistorisch-educatieve doeleinden en educatie over duurzaamheid in relatie tot (oplossingen voor) waterhuishouding.

Project

De bleken zijn door de respectievelijke eigenaren (provincie Overijssel en Staatsbosbeheer) langdurig verpacht, maar hebben geen agrarische functie of uitstraling. De huidige uitstraling is eerder natuurlijk. Beide bleken worden 'bijgehouden' door natuurlijk grazers. In het plan is opgenomen om het ontstaan en gebruik van deze bleken mee te nemen in het textielverhaal van Losser, ze toeristisch en educatief te betrekken en te verbinden met de Dorpsbleek. In overleg met de eigenaren, de pachters en het waterschap willen we een haalbaarheidsonderzoek laten doen waaruit moet blijken of het mogelijk is om deze bleken, bijvoorbeeld door middel van een aangepaste inrichting en ander (maai) beheer, hun oorspronkelijke uitstraling terug te geven, de karakteristieke landschapskenmerken te verstevigen en beter zichtbaar te maken en zo mogelijk in te zetten als inundatiegebied in het kader van klimaatadaptatie.

F. Dinkyweide (*geen onderdeel financiële aanvraag*)

De 'Dinkyweide' is de laatste schakel naar het Dinkeldal. Het gebied werd ooit zo genoemd in het kader van de Laga in 2003, een grensoverschrijdend cultuurproject waarin Losser en de Duitse buurgemeente Gronau samen participeerden. De naam is in de volksmond blijven hangen. Het betreft een weidegebied in het Dinkeldal aan de rand van het dorp, in de nabijheid van openluchttheater Brilmansdennen en grenzend aan de Smitkes Bleek. Het jaarlijkse paasvuur van Losser is ook op deze plek.

Stand van zaken:

Op het oog lijkt de Dinkyweide een weiland, waarin alleen een kunstwerk nog herinnert aan de Laga-periode. De wens bestaat om de cultuur-historische betekenis van de plek en de landschappelijke kenmerken te accentueren en onder de aandacht te brengen. Aanpak van de lokale klimaatopgave kan hiervoor een aanleiding zijn.

Project

Op deze plek is behoefte aan een extra trap van een nog werkende riooloverstort. Door hier een 'groene berging' achter te bouwen kan de vuiluitworp van het rioolstelsel richting de Dinkel sterk worden verbeterd. Dit ontwerpen en realiseren met respect voor de geschiedenis kan bijdragen aan het historisch besef van dit gebied.



Dorpsbleek met Bleekwachtershuisje

EEUWENLANGE VERBONDENHEID TUSSEN TEXTIEL EN LANDSCHAP

De relatie tussen de Twentse textielgeschiedenis en het landschap gaat vele eeuwen terug. De aanwezigheid van stromend water was voor het verven en bleken van de textiel essentieel. Het stuwwallenlandschap biedt hiervoor de juiste condities. Op de stuwwallen infiltreert het hemelwater en na verloop van tijd komt uit lageregelegen bronnen het schone kwelwater aan de oppervlakte en stroomt via de vele beken richting de Dinkel.

Het stromende water van die beken en ook de Dinkel werd ingezet voor het aanleggen van bleekvelden. Ten tijde van de huissnijverheid werd kleinschalig textiel geproduceerd en op de bleekvelden gebleekt. In Losser zijn nog drie bleken aanwezig waarvan de Dorpsbleek in verschijningsvorm nog de meest herkenbare is. Later werd de textielproductie gecentraliseerd en geïndustrialiseerd. In Losser werd in de 20e eeuw de textiel fabriek Van Heek op de oever van de Dinkel met het stromende water gebouwd. Door grote bloei van de textiel legden de textiel families op flanken van de stuwwallen buitenplaatsen, theekeopels en landgoederen aan met fraaie parktuinen en vergezichten over het Twentse landschap. Zo is de verbondenheid van de textiel met het landschap in alle facetten aanwezig.

De textiel fabriek in Losser is nog steeds in bedrijf en het karakteristieke fabrieksgebouw met watertoren is nog steeds zichtbaar. De productieprocessen zijn inmiddels veranderd. Maar het erfgoed en de relatie met het landschap zijn deels nog aanwezig. Met de herinrichting van het Dinkeldal-zuid en de komst van het recreatiepad (Lagapad) wordt die relatie nog beter beleefbaar gemaakt en kan het verhaal van het landschap dat (deels) is vormgegeven door de textiel worden verteld.

mogelijkheid om het onder de aandacht te brengen bij vergelijkbare gebieden, die tegen vergelijkbare problematiek aanlopen. Ook onderdelen van ons plan kunnen voor verschillende doelgroepen op verschillende manieren als aansprekend voorbeeld dienen. Zo is voor Nederlandse begrippen riothermie als warmtebron nog vrij onbekend. Ons Dorpsbleekcomplex is bijzonder en leent zich bij uitstek als voorbeeld hoe erfgoed een belangrijke bijdrage kan leveren aan hedendaagse vraagstukken, waarbij het tegelijkertijd in stand wordt gehouden en naar de toekomst gebracht. De verbinding van de opgaven met de identiteit van dorp en regio maakt het eveneens een aansprekend voorbeeld dat anderen kan inspireren.

8. OPSCHAALBAARHEID EN BORGING

Ons project sluit naadloos aan bij een breder perspectief (zie hoofdstuk 4). We zijn er van overtuigd dat het inspirerend en leerzaam kan zijn. In samenhang met provinciale en regionale initiatieven en opgaven hebben we de mogelijkheid verbindingen te leggen, ons project onder de aandacht te brengen, er (onder meer via educatie) anderen voor te interesseren en ze aan te moedigen anders naar erfgoed te kijken. Het bijdragen aan de leeromgeving van de Erfgoed Deal maakt dan ook op verschillende manieren deel uit van ons plan (zie hoofdstuk 9).

8.1 VOORBEELDFUNCTIE

Het stroomgebied van de Dinkel is bijzonder door de combinatie van een aantal factoren:

- de grote variatie in reliëf (op de Losserse stuwwal is het hoogste punt van Overijssel – de Tankenberg (85,1 m), bodems, waterhuishouding)
- de landschappelijk-geologische setting van stuwwal, rivier en beken
- de invloed van de boeren op de landschapsinrichting en het watergebruik
- de betrekkelijk geïsoleerde ligging aan de grens
- de kleinschaligheid van het gebied
- de periodieke overstromingen
- de interessante geologie
- de relatie tussen landschap en (textiel)erfgoed

In combinatie met de verbinding die wij voor ogen hebben tussen dorpskern en Dinkeldal en de inzet van dorps- en landschappelijk erfgoed als stepping stones daarin, creëren we een plan dat in meerdere opzichten inspirerend kan zijn als denkrichting:

- voor vergelijkbare plannen/gebieden (beeksystemen, stuwwallandschap - reliëf in combinatie met waterstromen)
- voor experts op het gebied van erfgoed, klimaat, ruimtelijke ordening
- voor de inzet van erfgoed als verbindende factor bij hedendaagse opgaven
- voor de vrijetijdseconomie
- voor wetenschap en onderwijs
- voor overheden
- voor het bedrijfsleven
- voor de inzet op leefbaarheid

Vanuit de combinatie van Dinkel/stuwwal/beekdalen en de verbindende functie van het erfgoed van textiel (zie kader) en landschap (geologie – zie kader) hebben we de

8.2 OPSCHAALBAARHEID

Ons plan sluit aan bij provinciale en regionale visies en (uitvoerings)plannen. Vanuit die verbinding kan ons plan worden opgeschaald naar een breder perspectief.

8.3 PORTFOLIOBENADERING

Bij de opschaalbaarheid en de borging passen we een portfolio benadering toe. We brengen zoveel mogelijk kennis bijeen, betrekken partners en vergelijkbare projecten bij de uitvoering en gaan op zoek naar synergie. We zoeken balans tussen enerzijds integrale lange termijnplanning en anderzijds de flexibiliteit om snel te kunnen schakelen. Op basis van hetgeen we samen hebben bedacht en gerealiseerd leggen we in een beheer- en onderhoudsplan vast hoe het 'parelsnoer' met de parels er over vijf, maar ook over twintig jaar uit moet zien. Welk beeld zien we voor ons bij bijvoorbeeld de Parochietuin, het Dorpsbleekcomplex, de educatieve route?

Wat moeten we samen doen om het beeld in stand te houden en welke partij is het beste geëquipeerd voor welke werkzaamheden/taken? Vervolgens worden de kosten van klein en groot onderhoud en vervanging inzichtelijk gemaakt. Er wordt een convenant opgesteld waarin betrokken partijen afspraken maken over wie waarvoor verantwoordelijk is. Vanzelfsprekend is de gemeente Losser hierin een partij, maar ook partners als het Waterschap Vechtstromen, Staatsbosbeheer, Routebureau Twente en Tourist Info Losser/De Lutte zijn hierin belangrijk.

GEPARK TWENTE

Twente heeft een zeer interessante geologie. Het initiatief 'Geopark Twente, verhalen in het Twentse landschap' beoogt bezoekers van de regio de mogelijkheid te bieden om meer te weten te komen over de ontstaansgeschiedenis en betekenis van het Twentse landschap. Het project richt zich op het realiseren van de eerste geopunten bij bestaande toeristische trekpleisters en in het Twentse landschap. Vanuit Losser wordt in samenwerking met de organisatie en met belevingsmuseum/landschapscentrum Natura Docet Wonderrijck Twente binnen dit kader gewerkt aan de ontwikkeling van 'de reis van het Bentheimer zandsteen'.

Een verhaal dat voert van Bad Bentheim naar het paleis op de Dam en dat lokaal is verbonden aan de Dinkel, het oorspronkelijke moerassige grensgebied, het Lutterzand en de Staringgroeve; een geologisch natuurmonument waar belangrijke geologische vondsten zijn gedaan. Participatie binnen Geopark Twente biedt talloze aanknopingspunten op het gebied van onder meer educatie en de vrijetijdseconomie..

9. EDUCATIE, PARTICIPATIE EN COMMUNICATIE

De kennis en ervaring die wij binnen dit project opdoen, willen we graag delen. Anderzijds hopen wij te kunnen leren van de expertise van anderen.

9.1 LEEROMGEVING

Een belangrijke manier om kennis te delen, is het leveren van een bijdrage aan de leeromgeving van de Erfgoed Deal. De Losserse bijdrage stemmen we graag af met de organisatie van de Erfgoed Deal. De uitvoering van project Dinkeldal-Zuid biedt bijvoorbeeld aanleiding om, samen met waterschap Vechtstromen en Staatsbosbeheer, symposia en/of andere activiteiten rondom de meanderende Dinkel te organiseren. Het stroomgebied van de Dinkel kent een eigen dynamiek, maar kan ook worden vergeleken met andere beeksystemen in Nederland – wat de voorbeeldfunctie versterkt. Zelf waren we zeer geïnspireerd door het symposium '15.000 jaar wisselwerking tussen aarde, natuur en mens', waar het promotieonderzoek van Harm Smeenge (Bosgroepen / Rijksuniversiteit Groningen) leidraad was voor een gesprek over de vraag hoe de ontstaansgeschiedenis van het landschap kan helpen bij landschapsopgaven. Als voorbeeldgebied hierbij fungeerde het stroomgebied van de Dinkel in Noordoost-Twente. Ons project zou hierop binnen de leeromgeving een vervolg kunnen bieden; Harm Smeenge heeft aangegeven, in vervolg op het online symposium Historische landschapsecologie graag een bijdrage te willen leveren. Bijvoorbeeld via een (om bestuurders, technische en RO-medewerkers bij waterschappen en gemeenten mee te geven om bij ontwikkelingen en herinrichtingen aardkundige en historische patronen meer als onderligger in de planvorming te betrekken.



Harm Smeenge

Ook de wijze waarop we onze Dorpsbleek en ons andere erfgoed willen inzetten ten behoeve van opgaven en het verbinden met bijvoorbeeld educatie, bewustmaking en de vrijetijdseconomie kan leerzaam zijn voor anderen. Doordat ons plan aansluit bij andere regionale visies en projecten zijn we in staat ons plan als onderdeel van een breder perspectief te laten zien. Ook zien we voor Losser een specifieke rol met betrekking tot de wisselwerking tussen theorie en praktijk, die we door de kleinschaligheid van Losser eenvoudig kunnen maken. Zo kan onderdeel van een symposium een excursie zijn, want alle onderdelen van het plan zijn op loopafstand van de plek die wij ons voorstellen in te richten als lokaal educatief centrum rondom de uitvoering van het plan. De verbinding met de Twentse textielgeschiedenis biedt hierbij volop aanknopingspunten. Ook lokaal willen we inzetten op educatie op alle niveaus. Hierbij doen we graag een beroep op de bij de Rijksdienst voor het Cultureel Erfgoed aanwezige kennis (ook over de geschiedenis en het erfgoed van Losser). Dit willen we gaan doen in samenwerking met Universiteit Twente, Hogeschool Saxion, kunstacademie AKI/ArtEZ, Waterschap Vechtstromen en regionale platformen zoals Pioneering, dat zich in Oost-Nederland bezighoudt met vernieuwing van technologie, human capital en ondernemerschap. Energie van Noordoost-Twente¹⁰ (EvNOT) heeft eveneens belangstelling om riothermie en andere duurzaamheidsmaatregelen permanent te promoten en onder de aandacht te brengen, hierin kunnen we samenwerken. Het Europese advies- en ingenieursbureau TAUW en dochteronderneming Syntraal sluiten graag aan bij het geven van voorlichting en het organiseren van symposia over riothermie en WUP's (warmte uitvoeringsplannen). Kenniscentrum STOWA willen we benaderen om ons te ondersteunen bij kennissessies. Op het gebied van de inspirerende functie van erfgoed en de leefbaarheid van dorpen en steden kunnen we ook een geboren en getogen oud-Lossenar inschakelen: de gerenommeerde architect en stedenbouwkundige Pi de Bruijn. Hij heeft nog steeds een warme belangstelling voor zijn geboorteplek, komt er nog regelmatig en heeft aangegeven dat in bijzondere gevallen een beroep op zijn expertise kan worden gedaan.

¹⁰ EvNOT is een initiatief van de vier Noordoost-Twentse gemeenten (Dinkelland, Losser, Oldenzaal en Tubbergen) dat is bedoeld voor alle inwoners, bedrijven en maatschappelijke instellingen die willen bijdragen aan de energietransitie van dit gebied.

¹¹ Erve Kraesgenberg is een historisch boerenerv, gelegen in de nabijheid van zwembad Brilmansdennen en op de route van dorpskern naar Dinkeldal.

Het lokale Erve Kraesgenberg¹¹ biedt een uitstekende locatie voor een lokaal educatief centrum van waaruit we lezingen, workshops, excursies, symposia en dergelijke op het gebied van erfgoed, duurzaamheid, biodiversiteit en voedselvoorziening en energie/klimaat kunnen verzorgen. Wellicht kan EvNOT het energieloket voor Losser hier inrichten, of het informatiepunt voor de WUP Losser-West. Ook zou het projectteam EvNOT zich hier na gedwongen vertrek uit de huidige locatie 't Greune Hoes kunnen vestigen.

Dit zo mogelijk in combinatie met de voorlichting van 'Energie van Noordoost-Twente'. Het is een uitvalsbasis om zowel theoretisch als in de praktijk uit te leggen én te laten zien wat we doen. Losser is kleinschalig en de projecten zijn in de nabijheid. Losser vormt dan ook een ideaal 'living lab'. Door diverse partners te betrekken zijn we in staat voor veel partijen interessante educatie te bieden.

TEXTIEL FESTIVAL TWENTE 2021



Het Textiel Festival Twente 2021 beoogt het regionale textielverleden onder de aandacht te brengen. Het is een initiatief van een aantal regionale musea, die met textiel als rode draad een link tussen verleden-toekomst willen maken, ter versterking van de Twentse cultuur. Daarvoor wordt het erfgoed van de textiel gekoppeld aan onder meer kunst, cultuur, educatie, wetenschap, makers, techniek en bedrijfsleven. Daarnaast worden verbindingen gemaakt met actuele thema's als duurzaamheid. Lokale initiatieven worden aangemoedigd en maken deel uit van het programma. Doel van het festival is een duurzame samenwerking tussen de betrokken organisaties te stimuleren. Gezien de wijze waarop de gemeente Losser het (textiel)erfgoed inzet ten behoeve van actuele opgaven, is de organisatie is zeer geïnteresseerd in samenwerking.

Daarnaast zijn we van plan om samen met partners een educatieve themaroute te ontwikkelen langs het 'Parelsnoer van water en cultureel erfgoed'. In de themaroute wordt nadrukkelijk de link gelegd vanuit het verleden – verhalen over het ontstaan van het cultureel erfgoed vanuit de achtergronden van de gebiedskenmerken – via het heden naar de toekomst. Zo kunnen we ook aan een breder publiek uitleg geven over wat de klimaatontwikkelingen betekenen voor het kwetsbare gebied. Bewoners en bezoekers kunnen het met eigen ogen zien en ook welke maatregelen we nemen om hierop te anticiperen. Op die manier creëren we bewustwording en als we het goed doen ook meer betrokkenheid bij de eigen leefomgeving. Ook hierbij kan de Twentse textielgeschiedenis een verbindend en inspirerend thema zijn.

We stellen ons voor educatie op verschillende niveaus en voor verschillende doelgroepen te bieden. Diverse invalshoeken bereiken een breed publiek; onderwerpen als riothermie, historische landschapsecologie en geologie spreken waarschijnlijk andere doelgroepen aan.

9.2 PARTICIPATIE

De uitvoering van een project als dit biedt ons de kans om een breed publiek, ook buiten Losser, op meerdere levels (bijvoorbeeld: vanuit wetenschap, onderwijs, toerisme, ondernemerschap, grensoverschrijdend) te betrekken en op die manier kennis te vergroten en daarmee bewustzijn rond klimaatproblematiek en (de zorg voor) erfgoed te creëren. Dit willen we onder meer doen door het 'verhaal van het landschap' te vertellen; waarom ziet dit eruit zoals het eruit ziet? Landschappelijk erfgoed vertelt veel over de geschiedenis van een plek. Zoals de invloed van de textielindustrie op het Twentse landschap. De Twentse textielgeschiedenis biedt veel aanknopingspunten om het publiek te betrekken.

Burgerparticipatie maakt deel uit van de Centrumvisie en burgers en ondernemers zijn eveneens betrokken geweest bij het tot stand komen van de visie 'Losser aan de Dinkel' (zie hoofdstuk 6). Centrumondernemers hebben zich al zeer geïnteresseerd getoond in het projectonderdeel betreffende de dorpsbeek in relatie met klimaatadaptatie en erfgoed. Johma, een grote onderneming die in Losser is gevestigd, heeft een bijdrage toegezegd voor het genoemde waterkunstwerk. Erve Kraesgenberg, waarvan de organisatie geheel uit vrijwilligers bestaat, wordt betrokken bij de mogelijkheid riothermie en helofytenfilter op hun terrein aan te leggen en in aansluiting daarop met betrekking tot hun wensen voor een betere ontsluiting.

De Historische Kring wordt betrokken, evenals de Dorpsraad Losser, Centrummanagement Losser en de Monumentenraad. Ook organisaties als Openluchttheater Brilmansdenen (langs de route gelegen), de Vogelwerkgroep (De Welp) en de visvereniging (Dorpsbleek) bestaan uit vrijwilligers. De diversiteit van de planonderdelen maakt het mogelijk dergelijke groepen op een vanzelfsprekende manier in te schakelen.

9.3 COMMUNICATIE

Een communicatie- en educatieplan (inclusief de themaroute) en de uitwerking daarvan maken deel uit van het project. Concrete onderdelen die hierin in elk geval een plek zullen krijgen:

- Als basis een aansprekend 'verhaal' van het erfgoed. Ook in relatie tot klimaatproblematiek, leefbaarheid en de identiteit van dorp, landschap en regio
- Doelgroepeninventarisatie en ontwikkeling middelen voor verschillende doelgroepen
- Ontwikkeling middelen als brochures, website, promofilm, QR-codes, luisterroute via Smartphone, podcast
- Textielcafés: bijeenkomsten voor wetenschappers, ondernemers, kunstenaars en andere bij textiel betrokkenen of in textiel(erfgoed) geïnteresseerden. In samenwerking met Textiel Festival Twente 2021.
- In samenspraak met Textiel Festival Twente 2021 kan aandacht (bijvoorbeeld via een seminar) worden besteed aan de Twentse textielgeschiedenis in samenhang met de landschapsinrichting.

- Symposia: twee symposia organiseren voor belangstellenden als gemeenten, bestuurders, adviesbureaus, waterschappen, studenten, zwembadorganisaties, etc.:
- Harm Smeenge is bereid een rol te spelen in een symposium over manieren om bij ontwikkelingen en herinrichtingen aardkundige en historische patronen als onderligger in de planvorming te betrekken.
- Een symposium over aquathermie, met in het bijzonder aandacht voor riothermie. In samenwerking met Nieuwe Energie Overijssel (zie 4.1) en Syntraal.
- Waterschap Vechtstromen wil aan educatie meewerken vanuit project Dinkeldal-Zuid. Hier ligt onder meer een mooie link met de omgeving van de Ellermansbrug, waar op de oostelijke oever de Ellermansbleek ligt.
- Verbinding erfgoed en klimaatadaptatie (buffering van piekbuien en vasthouden zoet water)
- Erfgoed als bron van inspiratie
- Het trekken van bezoekers, onder meer door de ontwikkeling van nieuwe (thematische) routes, verbinding met bestaande routes. In samenhang met o.m. (regionale en/of grensoverschrijdende) vrijetijdseconomie.
- Het ontwikkelen van educatief materiaal op verschillende niveaus
- Inrichten educatief centrum

We stellen ons voor binnen het project iemand aan te wijzen die specifiek belast is met de organisatie van de leeromgeving en het informeren en betrekken van het publiek.

10. BETROKKEN PARTIJEN¹¹

Aanvrager:

Gemeente Losser

Financiële partners:

- Johma: €15.000 - waterkunstwerk dorpsbeek/Raadhuisplein
- Nieuwe Energie Overijssel: €5000 - onderzoekskosten riothermie
- Provincie Overijssel: €150.000 - gebiedsbijdrage
- Waterschap Vechtstromen: €60.000 - zichtbaar maken dorpsbeek
- Waterschap Vechtstromen: €4.050.000 - herinrichting Dinkeldal-Zuid
- Deltafonds Zoetwater Oost Nederland: €56.500 - Parochiepark
- Bijdrage verschillende derden: € 30.000 - educatie en communicatie

Partners in breder perspectief:

- Energie voor Noordoost Twente (EvNOT)
- Landschap Overijssel
- Regio Twente
- Harm Smeenge (Bosgroepen / Rijksuniversiteit Groningen)
- Routebureau Twente
- Staatsbosbeheer
- Stichting Pioneering
- STOWA
- TAUW/Syntraal
- Textiel Festival Twente 2021
- Twente Marketing

Lokale gesprekspartners:

- Centrummanagement Losser (verenigde centrumondernemers)
- Dorpsraad Losser
- Historische Kring Losser
- Monumentenraad Losser
- Openluchttheater Brilmansdennen
- Parochiebestuur Maria Vlucht
- Participatieraad
- Stichting Erve Kraesgenberg
- Tourist Info De Lutte/Losser
- Vogelwerkgroep Losser
- Wonen aan de Dinkel (CPO)
- Zwembad Brilmansdennen

Bijlagen:

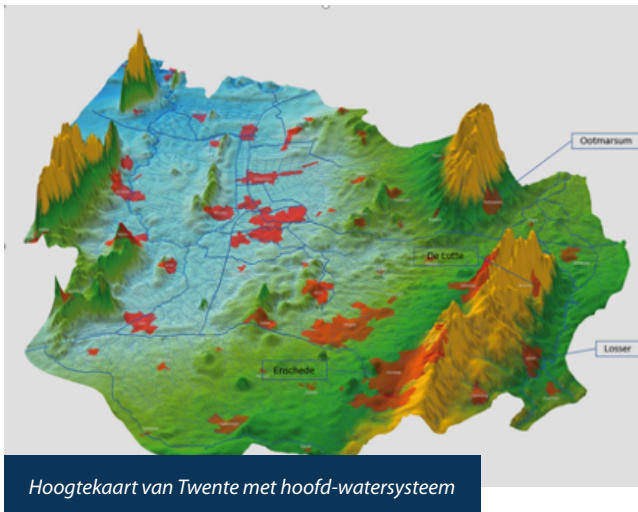
- I Natuur, landschap en geologie van Losser
- II Gevoeligheid van het gebied voor Klimaatontwikkelingen – Klimaatadaptatiestrategie
- III Centrumplan Losser
- IV Thema's Losser aan de Dinkel

¹¹ De gesprekken met de genoemde partners bevinden zich in verschillende stadia. Daarnaast zijn gesprekken met mogelijke partners. Deze lijst kan dus nog wijzigen.

BIJLAGE I

NATUUR EN LANDSCHAP

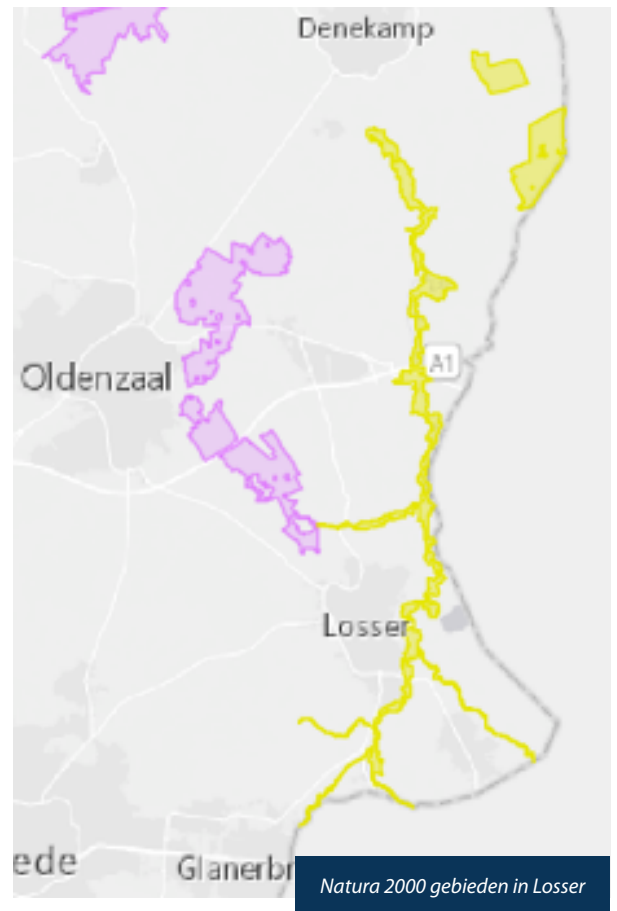
Het is bijzonder om zien dat, vanuit het dwarsprofiel gezien, het complete beekdalsysteem van de Dinkel zich binnen de gemeentegrenzen van Losser bevindt: vanaf het hoogste punt van de stuwwal (de Tankenberg; met ruim 80 meter hoogte tevens het hoogste punt van Overijssel) tot en met de laagste delen van het gebied waar de Dinkel en de zijbeken vrij meanderen.



Ook bijzonder is dat op korte afstand van elkaar zeer verschillende bodemtypen voorkomen. Dit in combinatie met de relatief grote hoogteverschillen en het beekdalsysteem verklaart het fraaie landschap en de unieke natuur die Losser rijk is. Dit samenhangende geheel is echter kwetsbaar en gevoelig voor onder meer klimaatveranderingen. Niet voor niets zijn relatief grote gebieden binnen de gemeentegrenzen van Losser aangewezen als Natura 2000 natuurgebieden (zie kaartje):

- het beekdal van de Dinkel met zijbeken en gevarieerde heide terreinen bestaande uit vochtige en droge heide en heischrale graslanden en blauwgraslanden, afgewisseld met bosjes;
- landgoederen op de flank van de stuwwal die zijn ontstaan in de bloeiperiode van 'de Twentse textieltijd' (ca. 2e helft 19e eeuw en 1e helft 20e eeuw).

De stuwwallen zijn gedurende twee ijstijden gevormd. Daarbij vormde zich onder het ijs een leemachtige afzetting met grind en keien: keileem. Dat verklaart waarom op veel plaatsen in de heuvelruggen een keileemlaag in de bodem voorkomt.



Vooral aan de voet van de stuwwallen komt deze dicht bij de oppervlakte. Deze keileemlaag is waterdicht en veroorzaakt op de overgang van stuwwal naar beekdal veel kwel. Fraaie en zeldzame flora is afhankelijk van deze kalkrijke en voedselarme kwelstromen. Het Roderveld/Bekspring is een voorbeeld van zo'n kwetsbaar gebied; uit vele bronnen ontspringen bovenloopjes van kleine snelstromende beekjes. Het is kwaliteitswater op keileemgronden die snel hydrologisch te verstoren zijn.

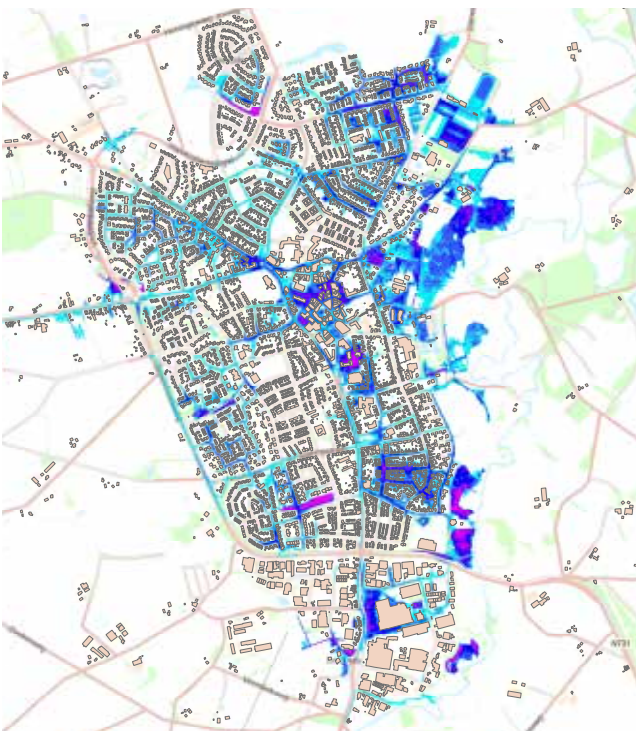
Geologie

De gemeente Losser is in geologisch opzicht bijzonder omdat het een van de weinige plekken in Nederland is waar vast gesteente (Bentheimer zandsteen) zo dicht aan de oppervlakte ligt en ook goed ontsloten is (de Staring-groeve). Bovendien komen er grote dekzandgebieden voor, zoals het Lutterzand en Zandbergen (zandverstuiving met jeneverbessen). De vrij meanderende Dinkel snijdt telkens een nieuw stukje van deze dekzandgebieden aan, waardoor er fraaie stijlranden ontstaan met unieke nestgelegenheden voor onder meer de oeverzwaluw. De geologie vertelt het verhaal van mens en landschap en is daarmee nauw verbonden met het erfgoed.

BIJLAGE II

GEVOELIGHEID VAN HET GEBIED VOOR KLIMAAT-ONTWIKKELINGEN - KLIMAATADAPTATIESTRATEGIE

In het Deltaplan Ruimtelijke Adaptatie (DPRA) zijn 7 ambities verwoord voor een waterrobuuste en klimaatbestendige inrichting. Vanuit het DPRA heeft de gemeente Losser in 2019, binnen het regionale samenwerkingsverband Twents waternet, de lokale klimaatstresstesten uitgevoerd. Als basis is hiervoor de Nationale klimaatadaptatiestrategie (NAS) gevolgd. Hierbij zijn voor de Klimaattrends: wateroverlast, overstroming, hittestress en droogte de klimaateffecten en de gevolgen voor verschillende sectoren inzichtelijk gemaakt (1e ambitie). De resultaten zijn inzichtelijk gemaakt door middel van de Twentse Klimaatatlas en worden gedeeld via het proces van de regionale en lokale klimaatdialoog met partners, inwoners, bedrijven en andere stakeholders (2e ambitie). De resultaten van de stresstest wateroverlast kern Losser, bui 160 mm in 2 uur, zijn opgenomen in bijlage 2. Een impressie hiervan is opgenomen in het onderstaande kaartje.



Met de hierboven beschreven gebiedskenmerken, geohydrologische eigenschappen, grondgebruik en natuurwaarden in het achterhoofd, wordt al snel duidelijk dat het gebied gevoelig is voor klimaatontwikkelingen. Dat geldt met name voor wateroverlast en voor droogte. Droogte is extra problematisch omdat door de hoge ligging van het gebied, ten opzichte van andere delen van Nederland en



Droogvallende Dorpsbleek

Twente, het hier onmogelijk is om water aan te voeren (en te laten). In droge perioden is grondwateraanvulling dus volledig afhankelijk van infiltrerend regenwater. De effecten van lange perioden van droogte worden (na de droge zomers van de afgelopen jaren) inmiddels merkbaar.

Dat geldt voor bijvoorbeeld de landbouw, maar met name ook voor de natuur. Zo heeft de regenwaterafhankelijke natuur in de Natura 2000-gebieden het erg moeilijk, maar ook de hoeveelheid water en de kwaliteit ervan in de Dinkel zelf staan onder druk. Ook bij cultureel erfgoed, zoals bijvoorbeeld de Dorpsbleek in Losser, zijn de klimaatontwikkelingen merkbaar. Waar vroeger de bleken op locaties met volop schoon water waren gevestigd, is nu de verdroging dusdanig dat de Dorpsbleek in Losser in droge perioden nagenoeg droogvalt.

Tegelijkertijd komt de neerslag die wél valt, steeds vaker in de vorm van hevige neerslag. In de gebouwde omgevingen in de dorpskernen is sprake van een groot verhard oppervlak, waardoor extreme neerslagsituaties leiden tot wateroverlast en schade (zoals in de kern Losser in 2018). Echter; ook grote delen van het buitengebied in Losser reageren, door de samenstelling van de bodem en het hellende gebied, op dezelfde wijze. Het keileem op de stuwwallen raakt relatief snel verzadigd met regenwater, waarna langdurige neerslag en piekbuien direct tot oppervlakkige afstroming komen. Met dit besef van de gebiedskenmerken wordt dan duidelijk dat een snelweg in 'ingraving', op de flank van de stuwwal, een kwetsbaar element is (zie bijgaande foto van de A1 bij De Lutte).



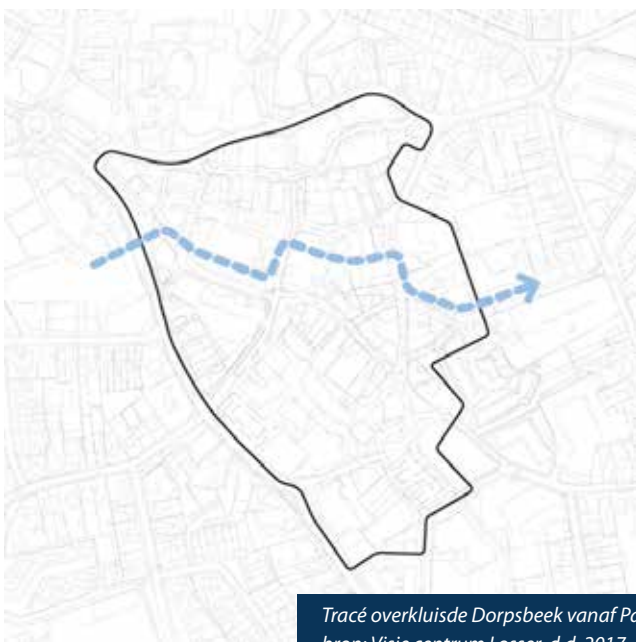
BIJLAGE III

CENTRUMPLAN LOSSER

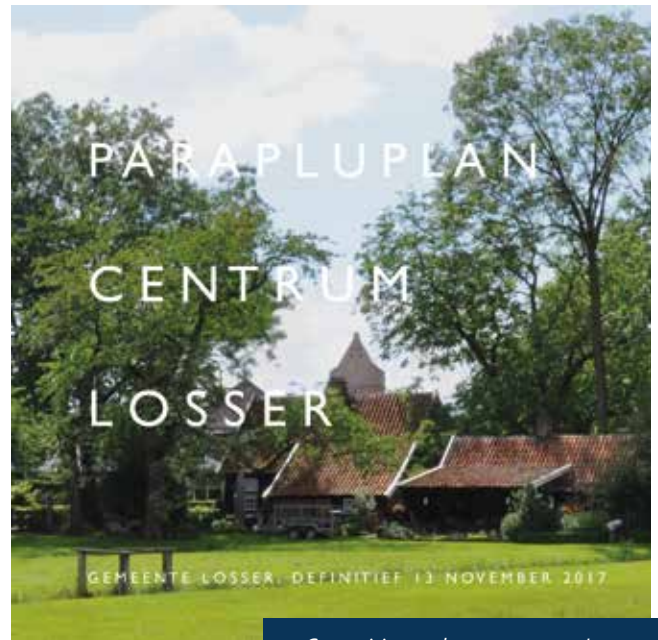
In december 2017 is de visie voor het centrum van Losser vastgesteld. De (integrale) visie is het resultaat van een breed en intensief participatieproces en gaat uit van de kracht van Losser: 'Losser is een prachtig dorp dat grenst aan het bijzondere Dinkeldal. Het is een dorp met karakter en veel potentie. Landelijk, dorps, lommerrijk, warm en Twents' zijn de identiteitskenmerken die tijdens het participatieproces naar voren kwamen.

De visie is gericht op beleving en gestoeld op vier samenhangende pijlers: openbare ruimte, de ruimtelijke ontwikkellocaties, bestaande panden (winkelpuien en erfgoed) en ondernemerschap & dienstverlening met als doel het centrum mooier en beter te maken voor bewoners en bezoekers en daarmee te bouwen aan een goede leefbaarheid en economisch functioneren op lange termijn (een toekomstbestendig centrum). Het historische deel van het centrum en het erfgoed wordt in de visie gewaardeerd. Niet voor niets staan de Dorpsbleek en de Martinustoren op de cover van de visie.

In de visie zijn acht ambities geformuleerd. Naast ambities ten aanzien van een compact en levendig centrum, het versterken en beter beleefbaar maken van het historische deel van het centrum en de entrees, vormt de ambitie 'beleefbaar water' en het verbeteren van de fysieke verbinding tussen het centrum en het Dinkeldal een belangrijk speerpunt.



Tracé overkluisde Dorpsbeek vanaf Parochietuin.
bron: Visie centrum Losser, d.d. 2017

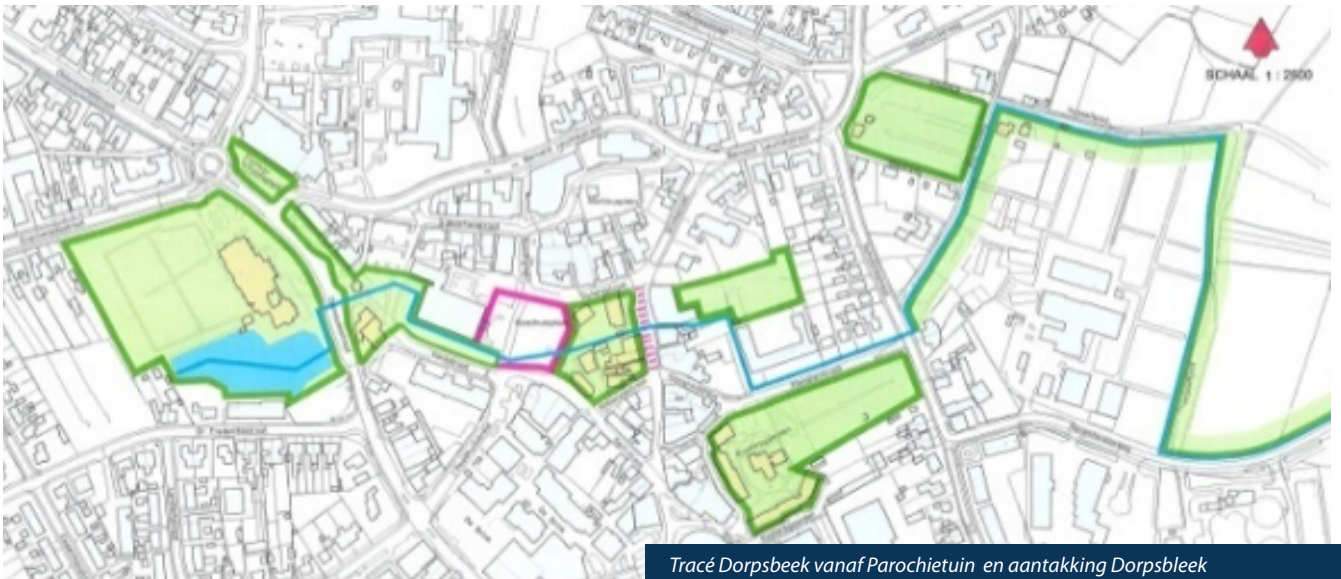


Cover visie voor het centrum van Losser

Zo'n waardevol natuurgebied op zo'n korte afstand van het centrum geeft Losser iets extra's voor inwoners, bezoekers en toeristen (zie ook visie 'Losser aan de Dinkel' hieronder). Onder 'Beleefbaar water' wordt verstaan het zichtbaar maken van de relatie tussen dorpskern, oude dorpsbeek en de Dinkel. Tegelijkertijd voegt het beleefbaar maken van water op een manier die past bij het centrum van Losser, waarde toe aan de beleving van het centrum.

Beleefbaar water!

Dwars onder het centrum van Losser stroomt de oude dorpsbeek richting de Dinkel. In het centrum wordt de relatie met de Dinkel zichtbaar gemaakt in de vorm van beleefbaar water.



Tracé Dorpsbeek vanaf Parochietuin en aantakking Dorpsbleek
bron: Ruimtelijke visie centrum Losser, d.d. 2003

Zoals in de gebiedsbeschrijving hierboven is aangegeven bestaat het beekdalsysteem uit de meanderende Dinkel met bijbehorende zijbeken. Naast de waardevolle zijbeken in het buitengebied zijn er drie beken die door de kern van Losser

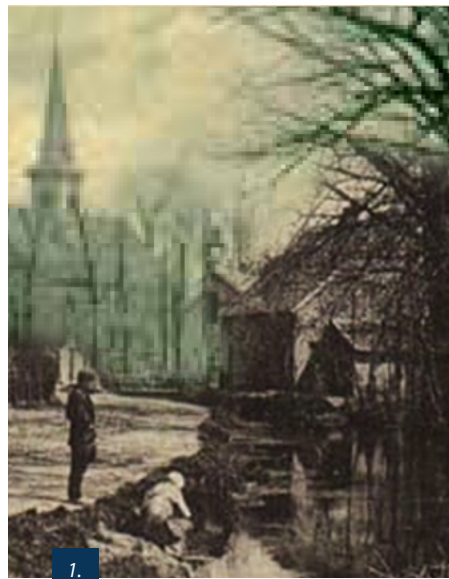
lopen. De noordelijke (de Saller) en de zuidelijke (Markedal) voeden tevens een aantal vijvers. De Dorpsbeek loopt door het centrum van Losser en is in de jaren '50 volledig over-
luisd.



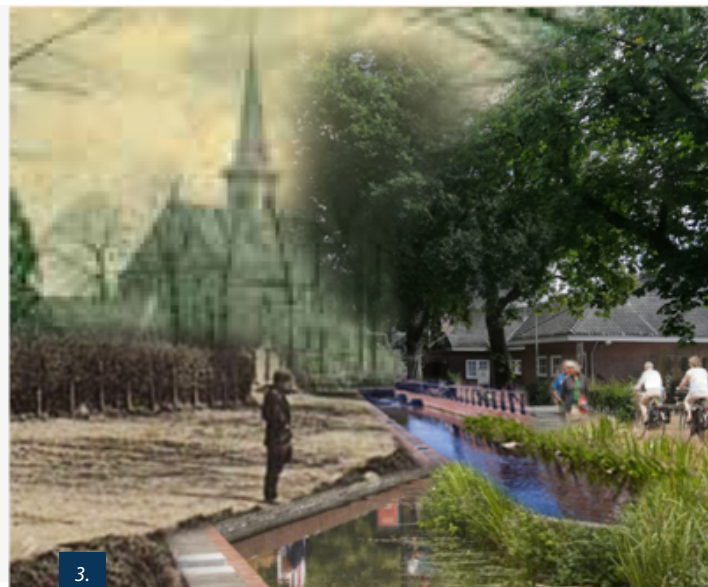
Dorpsbeek Hervormde kerk, 1910. Bron: Historische Kring Losser

Historische foto dorpsbeek in de kerkstraat uit de jaren '30. Bron: Historische Kring Losser

Toekomstbestendig verleden



Kerkstraat en Raadhuisplein



- 1. de historische ligging
- 2. huidige overkuisde beek
- 3. Plannen -> huidige beek + blauwe ader aftakking naar De Bleek + lijnvormig waterkunstwerk verwijzing naar Dinkel + functie in opvang hemelwater bij piekbuien

Op de kaart hiernaast is de historische ligging van de oorspronkelijke dorpsbeek globaal aangegeven en is aangegeven welk tracé de huidige overkluisde Dorpsbeek volgt.

In de Ruimtelijke visie centrum Losser 2003 (zie vorige pagina) is het idee opgenomen om de beek weer in zijn oorspronkelijke staat te herstellen door deze te koppelen aan de grotere groenvlakken in het centrum en daartoe een haalbaarheidsonderzoek uit te voeren. Uit dat onderzoek bleek dat herstel naar de oude historische situatie niet haalbaar is omdat er zomers te weinig water is en in piekafvoer situaties juist te veel water. Met de hedendaagse intensieve bebouwing in het centrum leiden beiden tot overlast (wateroverlast en stank tgv het opdrogen van de beek). Niet

voor niets heeft de vorige generatie de beek ondergronds gemaakt. Bovendien bevindt zich een aanzienlijk deel van de beek op particulier terrein.

Om deze reden is in de geactualiseerde visie uit 2017 de ambitie 'Beleefbaar water' opgenomen. Het idee is om de Dorpsbeek als onderdeel van het watersysteem van de Dinkel op verschillende manieren 'levendig' te houden (fysiek en in de 'verhalen') en deze tegelijkertijd in te zetten voor klimaatadaptatie én als middel om het centrum van Losser extra aantrekkelijk te maken.

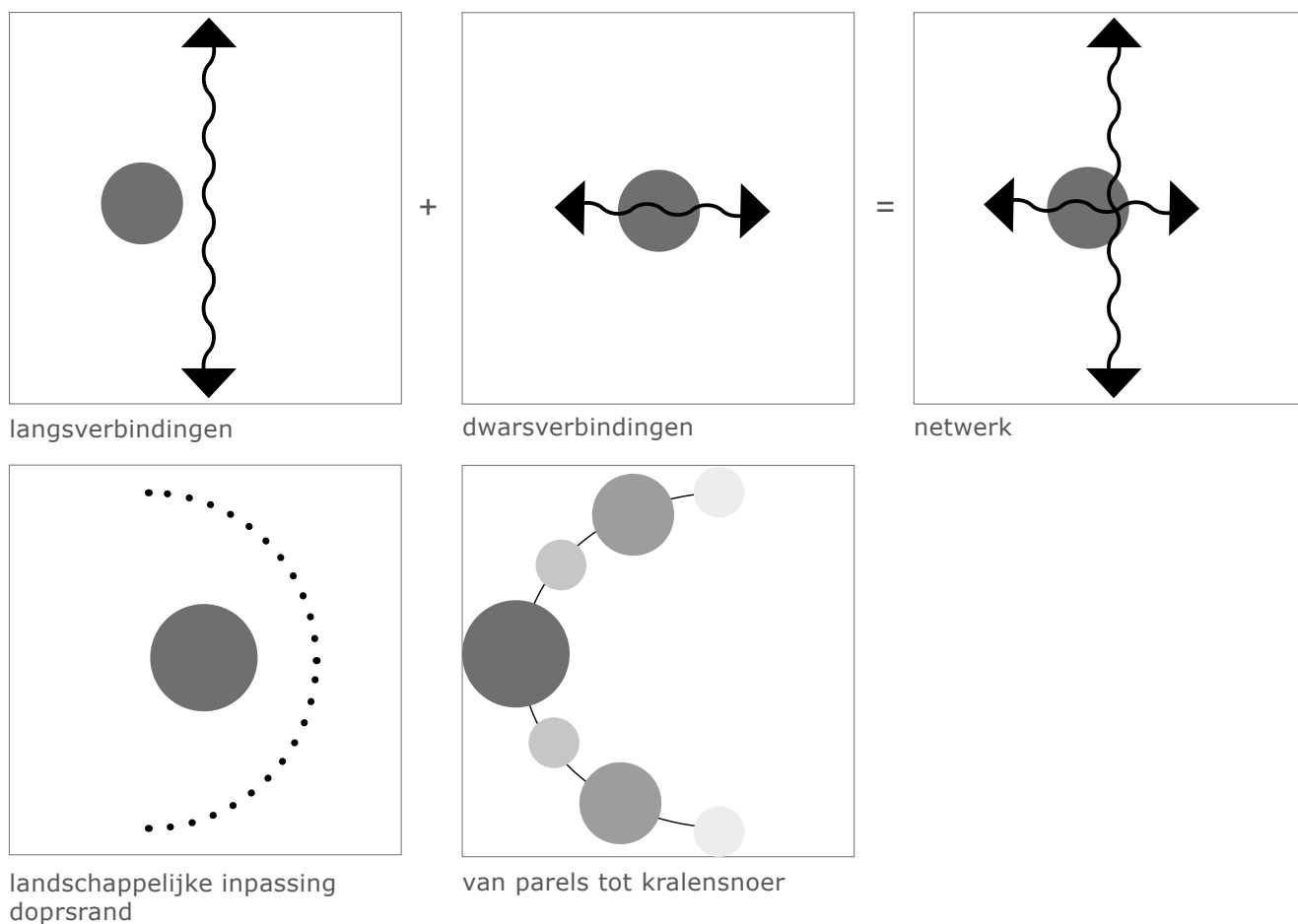
Het idee is om dat op de volgende wijze vorm te geven (de "weg van het water" stroomafwaarts volgend):



BIJLAGE IV

THEMA'S VISIE LOSSER AAN DE DINKEL

THEMA'S



Losser in het web in 5 thema's

De kansen en ambities om de relatie tussen Losser en het web te versterken zijn in vijf thema's samengevat die op deze pagina uiteen zijn gezet. Die thema's zijn:

- De langsverbindingen in noord-zuidelijke richting door het Dinkeldal.
- De dwarsverbindingen vanuit het dorps weefsel naar het Dinkeldal en de overkant.
- Het netwerk. Samen vormen de langs- en dwarsverbindingen het netwerk waarbij het dorps weefsel en het centrum onderdeel zijn van het routenetwerk (Twente).
- De landschappelijke inpassing van de dorpsrand van Losser.
- Het aan elkaar rijgen van parels tot een kralensnoer.

De som is meer dan het geheel der delen. Een integrale benadering van de thema's versterkt de positie van Losser in het web en de relatie van Losser met het Dinkeldal.

