

Gemeente Losser



Concept plaatsingsplan gfe verzamelcontainers gemeente Losser

Inzamelvoorzieningen keukenafval hoogbouwlocaties

afdeling BFR, februari 2024

Inleiding

De in 2019 gewijzigde Europese Kaderrichtlijn afvalstoffen schrijft voor dat bioafval (waaronder keukenafval valt) vanaf 2024 gescheiden ingezameld moet worden. In Nederland is deze verplichting uitgewerkt in het Besluit gescheiden inzameling huishoudelijke afvalstoffen (vastgesteld juni 2020).

De meeste inwoners van onze gemeente bieden het bioafval door middel van de groene minicontainer aan (Otto's). Voor bewoners van appartementen in onze gemeente is het scheiden van keukenafval nog niet mogelijk. Daardoor gaat het keukenafval nu nog bij het restafval. Het gaat hierbij om ongeveer 670 huishoudens (7% van het totaal aantal huishoudens).

Doelstelling

De gemeente streeft naar 50 kg restafval per inwoner in 2030 (Afvalloos Twente). In 2022 was dit nog 85 kg restafval per inwoner. In dit restafval zit nog 25 kg bioafval. Voor een deel komt dit doordat bewoners van appartementen bioafval niet gescheiden van het restafval kunnen aanbieden. Na een flinke vermindering van de hoeveelheid restafval door de invoering van Diftar in 2018 neemt dit de de laatste 3 jaar niet verder af.. Aanvullende stappen zijn nodig om de hoeveelheid restafval verder te verminderen.

Door nu een voorziening voor de inzameling van keukenafval ten behoeve van appartementen te maken verwachten wij dat de totale hoeveelheid restafval zal afnemen (bron: Evaluatie diftar gemeente Losser, december 2022).

Waarom wordt het keukenafval gescheiden ingezameld?

Al jaren zamelt de gemeente het keuken- en tuinafval van huishoudens in laagbouwwooningen gescheiden van het restafval in. Nu willen we dit ook van huishoudens in appartementen gaan doen. Van het keukenafval wordt compost en groene energie gemaakt. Het gescheiden inzamelen van het keukenafval leidt tot minder restafval. Naast dat het beter is voor het milieu, is het verwerken van keukenafval goedkoper dan het verbranden van restafval.

Waarom is er gekozen voor het plaatsen van gfe verzamelcontainers ("Bioboxen")?

Onder bepaalde voorwaarden kan een gemeente ontheffing krijgen van de verplichting het keukenafval van huishoudens in appartementen gescheiden in te zamelen. Dit is verplicht tenzij het technisch niet haalbaar is of buitensporig veel kost. De vrijstellingen gelden niet voor de gemeente Losser.

Bij veel appartementen is er geen of weinig ruimte om groene minicontainers te plaatsen. Om die reden heeft de gemeente gekozen voor het inzamelen met gfe verzamelcontainers. Deze zijn te openen met de afvalpas van Twente Milieu en worden zoveel mogelijk in de directe nabijheid van ondergrondse restafval containers geplaatst.

De procedure

Het plaatsen van een gfe verzamelcontainer vereist een Aanwijfsbesluit van burgemeester en wethouders. De gekozen locaties voldoen aan de "Beleidsregels locaties Bioxen".

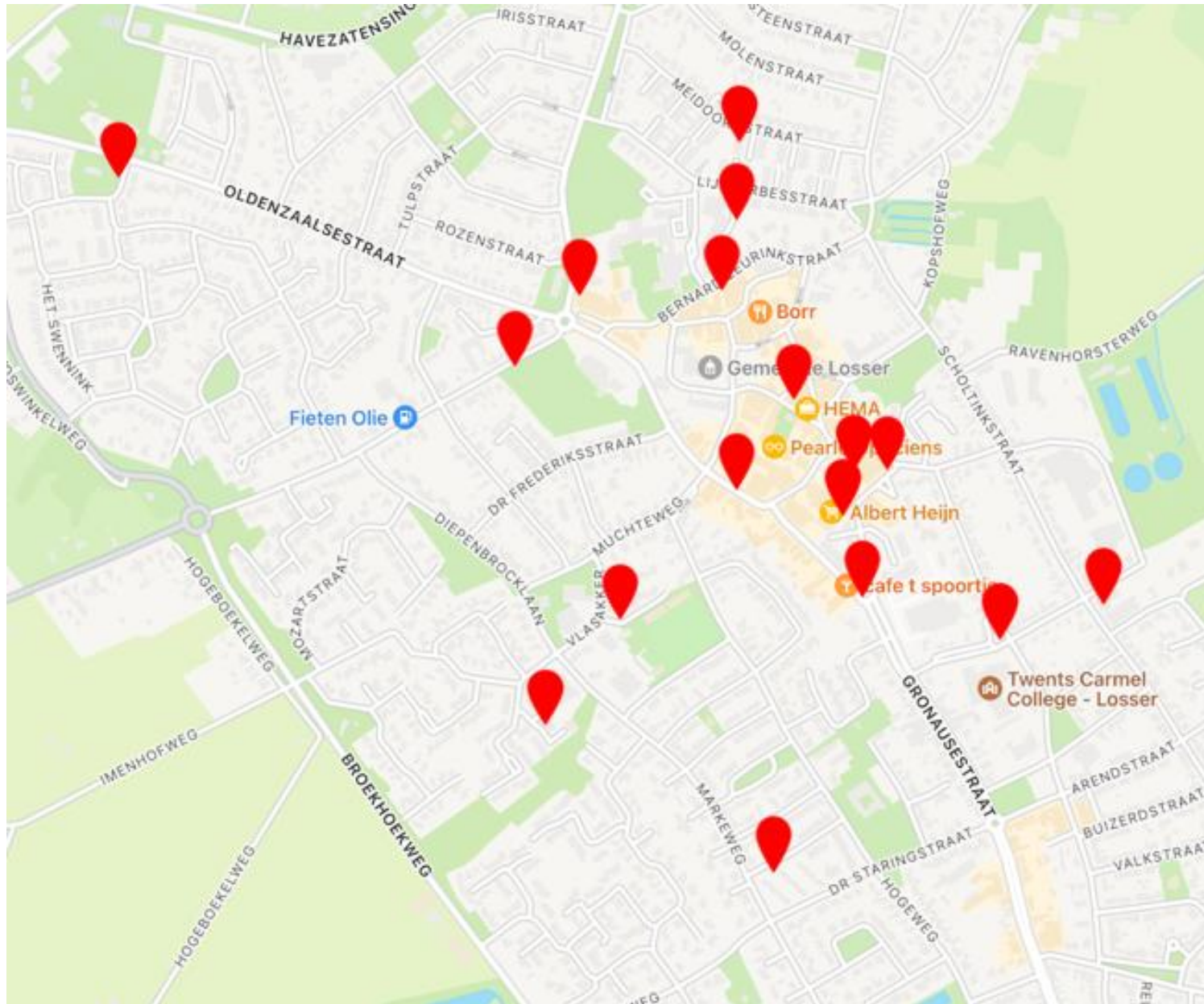
Voor het Aanwijfsbesluit hebben burgemeester en wethouders een concept plaatsingsplan gemaakt. Op dit concept plaatsingsplan verlenen burgemeester en wethouders inspraak. Op de beoogde locaties plaatst Twente Milieu een informatiebord. Buurtbewoners informeren wij hiermee over de voorgenomen plaatsing van een gfe verzamelcontainer. Belanghebbenden kunnen gedurende een periode van 6 weken op het concept plaatsingsplan reageren. Burgemeester en wethouders betrekken de reacties bij het besluit over het definitieve plaatsingsplan. Op het definitieve besluit kunnen belanghebbenden in beroep bij de Raad van State.

Burgemeester en wethouders van Losser,
februari 2024

Overzicht beoogde locaties Biobox

Straatnaam beoogde locatie	kern	aantal aansl.
Bakkerskamp - Oldenzaalsestraat	Losser	20
Bernard Leurinkstraat-Vicarystraat	Losser	74
Burg. Eekhoutstraat 24	Losser	18
Enschedesestraat 4	Losser	25
Kloppenstraat - Arendstraat	Losser	31
Kostersgaarden 35	Losser	40
Kosterstraat 1-1 t/m 1-26	Losser	26
Langenkamp - Braakstraat	Losser	27
Langenkamp 20-82	Losser	66
Lutterstraat 2	Losser	32
Meidoornstraat 51	Losser	43
Raadhuisstraat - de Brink 20-34	Losser	30
Roberinkstraat 4	Losser	26
Smitsbreeweg 15 t/m 41	Losser	14
Sweelinckstraat 15	Losser	16
Vicarystraat 2-128 via Lijsterbesstraat 25	Losser	64
Vlasakker 43	Losser	22
Past.Geerdinkstraat 6-1 t/m 6-29	De Lutte	29
Hoofdstraat 55-59 E achterzijde	Overdinkel	22
Hoofdstraat 157	Overdinkel	15
Troelstrastraat - Ververstraat	Overdinkel	26

Overzichtkaart locaties Bioboxen kern Losser



Locatie: Bakkerskamp – Oldenzaalsestraat Losser

Details:

- Aansluitingen : 20
- Ondergrond : gazon
- Inwerp-opening : gericht op straat
- Bijzonderheden : in lijn met OC-rest en aansluiten op bestaande verharding. Een tegel met opsluitband tussen gazon en zuil.



Locatie: Bernard Leurinkstraat – Vicarystraat Losser

Details:

- Aansluitingen : 74
- Ondergrond : plantsoen
- Inwerp-opening : gericht op straat
- Bijzonderheden : 2 stuks, bestrating aansluiten op bestaande verharding. In lijn met OC-rest.



Locatie: Burgemeester Eekhoutstraat 24 Losser

Details:

- Aansluitingen : 18
- Ondergrond : gazon
- Inwerp-opening : gericht op tegelpad voor de woningen
- Bijzonderheden : driehoek gazon tot aan het plantsoen betegelen en aansluiten op bestaande verharding



Locatie: Enschedesestraat 4 Losser

Details:

- Aansluitingen : 25
- Ondergrond : teges
- Inwerp-opening : gericht op appartementen
- Bijzonderheden : In lijn met oc-rest, parkeervak aanpassen bij herinrichting Enschedestraat .



Locatie: Kloppenstraat – Arendstraat Losser

Details:

- Aansluitingen : 31
- Ondergrond : tegels
- Inwerp-opening : gericht op straat
- Bijzonderheden : in lijn met OC-rest



Locatie: Kostersteden 35 Losser

Details:

- Aansluitingen : 40
- Ondergrond : tegels
- Inwerp-opening : evenwijdig aan OC-rest
- Bijzonderheden : Staat niet in lijn met OC-rest. Een rij tegels ruimte tussen plantsoen en zuil



Locatie: Kosterstraat 1-1 t/m 1-26 Losser

Details:

- Aansluitingen : 26
- Ondergrond : tegels
- Inwerp-opening : haaks op OC-rest
- Bijzonderheden : een rij tegels ruimte tussen plantsoen en zuil



Locatie: Langenkamp – Braakstraat Losser

Details:

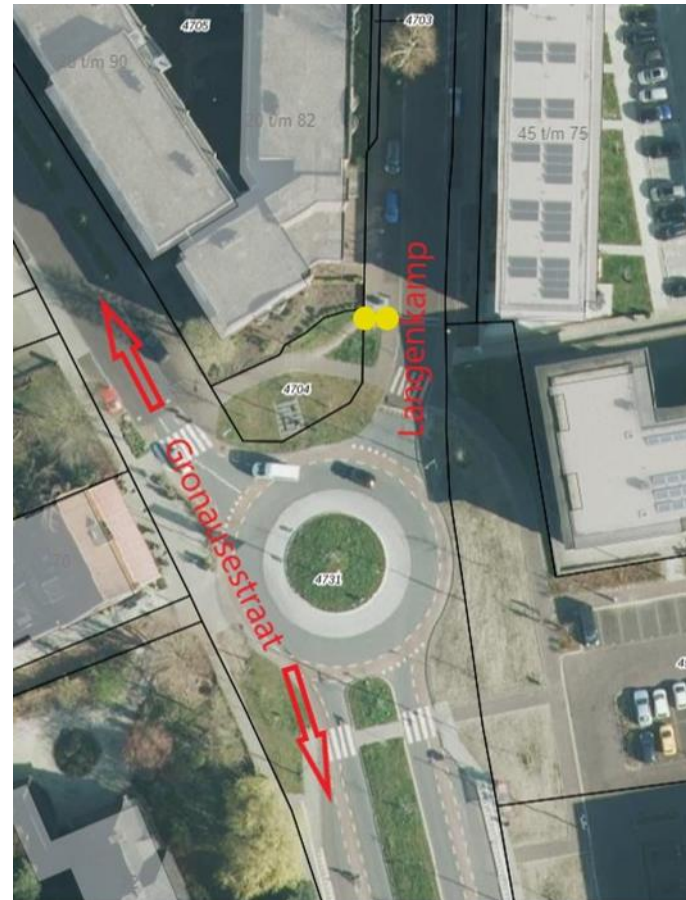
- Aansluitingen : 27
- Ondergrond : klinkers
- Inwerp-opening : gericht op appartementen
- Bijzonderheden : ljn lijn met achterste rij OC's



Locatie: Langenkamp 20-82 Losser

Details:

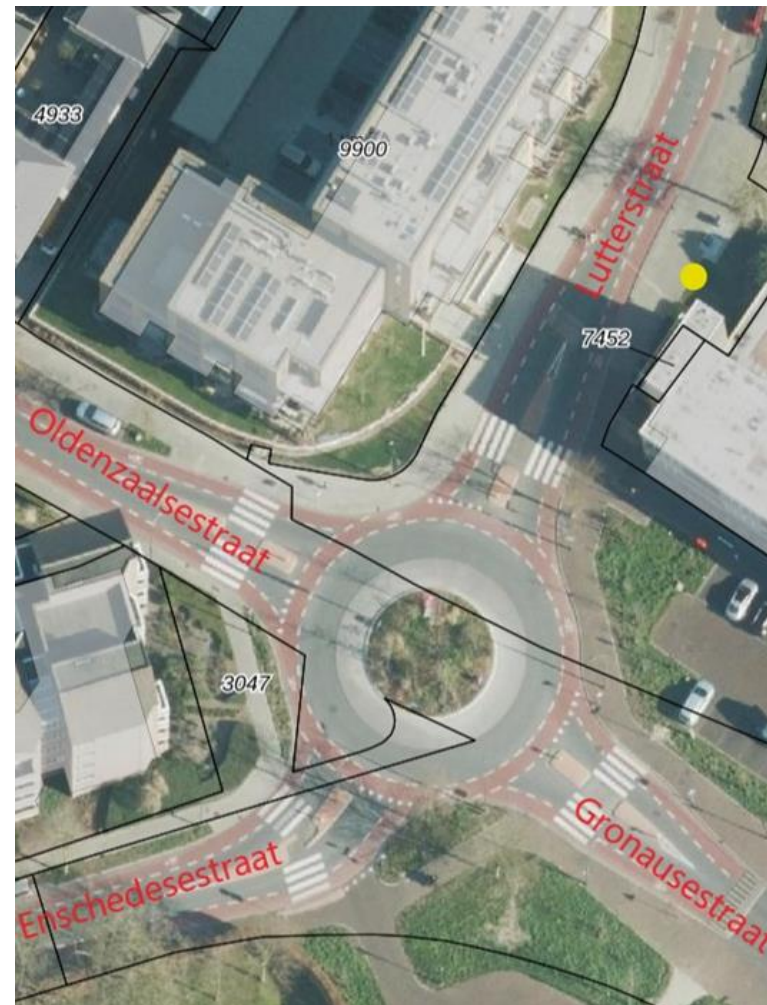
- Aansluitingen : 36
- Ondergrond : klinkers
- Inwerp-opening : Een gericht op straat, de ander op de appartementen
- Bijzonderheden : Ruggelings tegen elkaar, ruimte overlaten voor voetgangers.



Locatie: Lutterstraat 2 Losser

Details:

- Aansluitingen : 32
- Ondergrond : tegels/gazon
- Inwerp-opening : gericht op straat
- Bijzonderheden : tegels net als bij de OC's om de gfe-zuil leggen. Drie tegels tussenruimte met OC-verpakkingen.



Locatie: Meidoornstraat 51 Losser

Details:

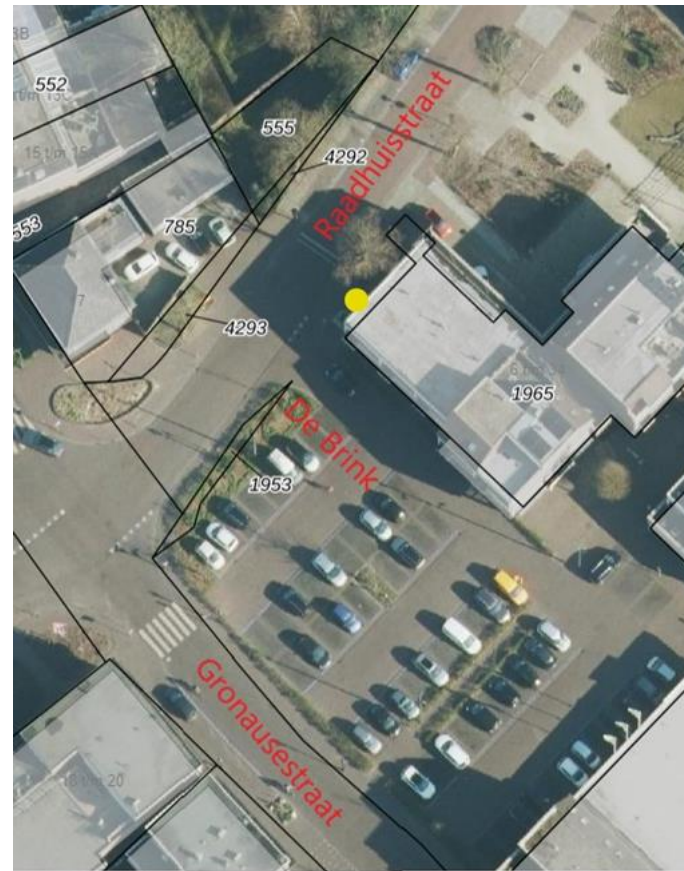
- Aansluitingen : 24 (+19 van Meidoornstraat 30?)
- Ondergrond : gazon
- Inwerp-opening : gericht op straat
- Bijzonderheden : Betegelen aan de bestaande verharding, een rij tegels tussen gazon en zuil



Locatie: Raadhuisstraat – De Brink 20-34 Losser

Details:

- Aansluitingen : 30
- Ondergrond : klinkers
- Inwerp-opening : gericht op straat
- Bijzonderheden : in lijn met oc-rest en circa 1 m. tussenruimte.



Locatie: Roberinkstraat 4 Losser

Details:

- Aansluitingen : 26
- Ondergrond : klinkers
- Inwerp-opening : gericht op straat
- Bijzonderheden : op de plaats van het rood/gele 'nietje'. Weinig ruimte op deze locatie



Locatie: Smitsbreeweg 15-41 Losser

Details:

- Aansluitingen : 14
- Ondergrond : tegels
- Inwerp-opening : gericht op straat
- Bijzonderheden : in lijn met OC-rest



Locatie: Sweelinckstraat 15 Losser

Details:

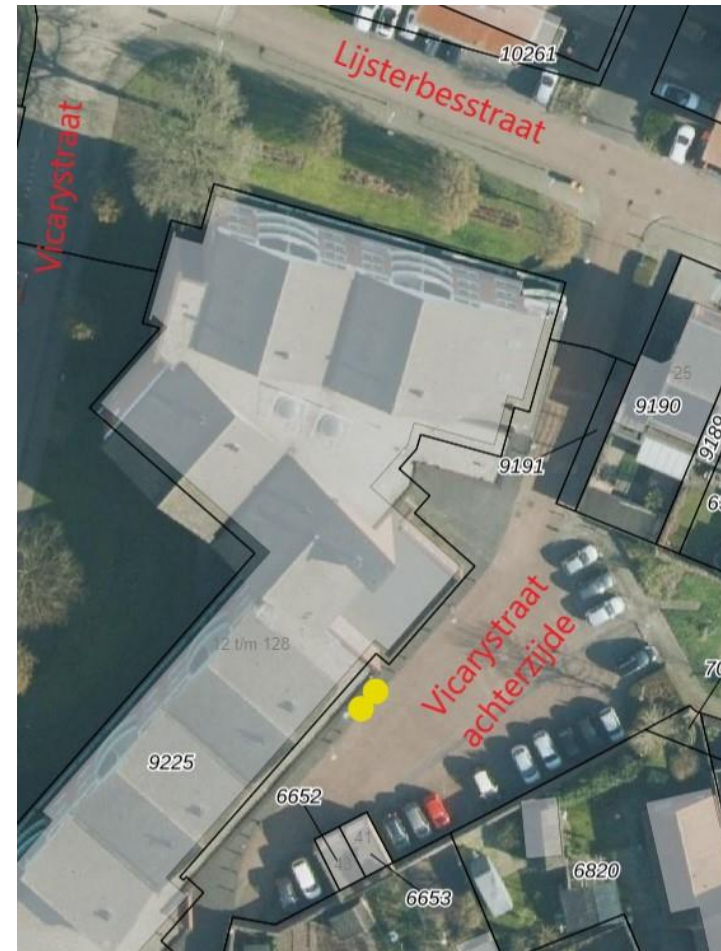
- Aansluitingen : 16
- Ondergrond : tegels
- Inwerp-opening : gericht op appartementen
- Bijzonderheden : in lijn met OC-rest



Locatie: Vicarystraat 2-128 Losser (bereikbaar via Lijsterbesstraat 25)

Details:

- Aansluitingen : 64
- Ondergrond : tegels
- Inwerp-opening : gericht op straat
- Bijzonderheden : in lijn met OC-rest



Locatie: Vlasakker 43 Losser

Details:

- Aansluitingen : 22
- Ondergrond : tegels
- Inwerp-opening : gericht op straat
- Bijzonderheden : in lijn met OC-rest



Overzichtskaart locatie Biobox kern De Lutte



Locatie: Pastoor Geerdinkstraat 6-1 t/m 6-29 De Lutte

Details:

- Aansluitingen : 29
- Ondergrond : plantsoen
- Inwerp-opening : gericht op Boerrichterstraat
- Bijzonderheden : Aansluiten op bestaande verharding en een tegel ruimte om de zuil.



Overzichtskaart locaties kern Overdinkel



Locatie: Hoofdstraat 55-59 e Overdinkel (via Kerkhofweg)

Details:

- Aansluitingen : 22
- Ondergrond : gazon
- Inwerp-opening : gericht op tegelpad naar de ingang
- Bijzonderheden : aansluiten aan bestaande verharding en een rij tegels met opsluitband rondom de zuil. Bereikbaar via Kerkhofsweg.

Optie 1 (geel)



Optie 2 (paars)



Locatie: Hoofdstraat 157 Overdinkel

Details:

- Aansluitingen : 15
- Ondergrond : Klinkers 20*10*7 (grijs)
- Inwerp-opening : Gericht op appartementencomplex
- Bijzonderheden : Staat niet bij de oc-rest aan de Hoofdstraat, geen ruimte. Bereikbaar via Tjibbe Knolstraat, staat aan achterzijde complex



Locatie: Troelstrastraat – Ververstraat Overdinkel

Details:

- Aansluitingen : 26
- Ondergrond : Tegels
- Inwerp-opening : Gericht op de inrit
- Bijzonderheden : In lijn met oc-rest, twee tegels ervan af.

